



Kristoffer Sivertsson är född 1975 och har läst biologi och skogshistoria vid Umeå universitet och SLU i Umeå. Arbetar idag som naturvårdshandläggare vid Länsstyrelsen i Jämtlands län.

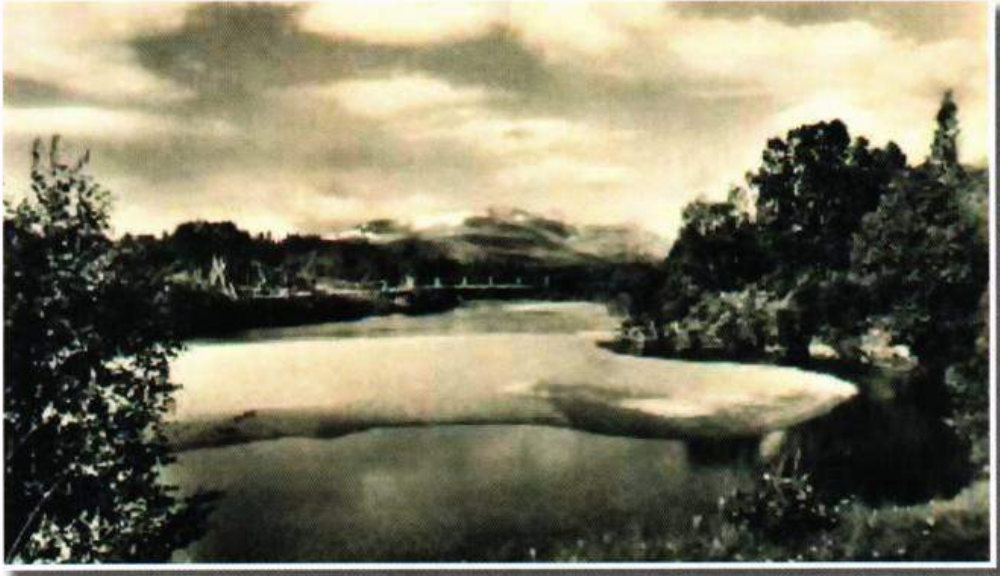
Till synes orörd skog – naturvärden och kulturhistoria i en fjällnära skog

Naturvård har länge grundats på uppfattningen att områden med höga naturvärden haft låg grad av mänsklig påverkan. I Sverige har detta bl. a. fått till följd att arbetet med att bibehålla skogars naturvärden inriktats mot att skydda dem från mänskligt inflytande. Detta kan tyckas lite märkligt eftersom det samtidigt är känt att t. ex. historisk markanvändning många gånger bidragit till att skapa olika typer av naturvärden som fortfarande präglar våra skogar. Fjällnära skogar är bra exempel på områden som länge betraktas som opåverkade av människan, men där t.ex. skogshistorisk forskning på senare tid visat på motsatsen.

Här nedan följer en kortare sammanfattning av en skogshistorisk studie i ett fjällnära skogsområde, Rekdalen, som ligger i västra Jämtland. Området har dokumenterade naturvärden och ingår i Vålådalens naturreservat. Jag ville med studien ta reda på hur människan på olika sätt använt sig av skogens resurser under de senaste 400 åren, inventera förekomsten av s.k. kulturspår i träd (t. ex. bleckor i träd för att markera stigar) och sedan tolka hur detta nyttjande suc-

cessivt påverkat skogens utveckling. För att genomföra detta använde jag en fältinventering, historiska källmaterial och dendrokronologi (analys av trädens årsringar med hjälp av borrhövar).

Resultaten visar att både jordbrukarbefolkning och samer på ett variationsrikt sätt använt naturresurser i Rekdalen under lång tid. Åtminstone sedan 1600-talet har fiske och slätter pågått i närområdet. Under 1800-talets första hälft etablerades flera nybyggen i närheten, vilket intensifierade skogsnyttjandet i form av vedfångst, höslätter och skogsbete av tamboskap även i själva dalgången. Från och med mitten på 1800-talet och fram till 1930-talet fanns t. ex. flera fåbodvallar i drift i Rekdalen. Samernas naturresursnyttjande är mer komplicerat att beskriva och tolka. Det finns gott om arkeologiskt fyndmaterial som styrker samernas långvariga närvaro i trakten. Det källmaterial jag har undersökt visar att fjällsamer så sent som under början på 1900-talet bedrev renskötsel i Rekdalen. I början på 1900-talet anlades även ett samiskt året-runtvise i dalgångens södra delar.



Från och med sekelskifte 1900 började emellertid dessa förindustriella och lågintensiva bruksformer av skogen allt mer ersättas av mer storskalig påverkan från skogsavverkningar. Dessa pågick under en kort, men intensiv, period fram till någon gång vid skiftet mellan 1950- och 1960-talen. Inventeringen av kulturspår i träd visar att de idag finns mycket få spår kvar som är förknippade med traditionellt skogsnyttjande, t. ex. stigbleckor. Det finns ett samband mellan att de delar av Rekdalen som haft en lägre grad av påverkan från skogsavverkningar idag har fler kulturspår i träd. De omfattande skogsavverkningarna är även en bidragande orsak till att mängden träd äldre än 250 år idag är begränsad. Virkesförrådet har under det senaste seklet ökat dramatiskt, särskilt under de senaste 40 åren när såväl traditionellt skogsnyttjande som skogsavverkningar upphört. Detta har bl. a. medfört att skogen i dag är betydligt mer sluten, tätare, än för bara 100 år sedan.

Rekdalen är ur flera aspekter en mycket intressant och värdefull del av Vålådalens naturreservat. Även om kulturpåverkan är oväntade

inslag i ett naturreservat behöver det inte betyda att naturvärdena är låga. Skogshistorisk kunskap kan öka vår insikt om att skogar förutom höga naturvärden ofta också innehåller en både rik och spännande kulturhistoria. Dessutom ger kunskap om tidigare markanvändning tydliga motiv för att bedriva en mer aktiv förvaltning av t.ex. naturreservat. Ett exempel är att utföra skötselåtgärder i dessa för att gynna störningsberoende naturtyper och tillhörande arter. Jag anser att kulturpåverkan oftast ska ses som en tillgång i skyddade områden, snarare än något oönskat, eftersom attraktionskraften ökar för skogar som även är kulturhistoriskt värdefulla. Jag tycker också att Rekdalen är ett bra exempel på hur både biologiska och kulturhistoriska värden tillsammans kan förstärka ett naturområdes betydelse och jag kan varmt rekommendera ett besök hit! □

Hela uppsatsen finns att ladda ner från nätet i PDF-format från hemsidan:

http://ex-epsilon.slu.se/archive/00000578/01/Exjobb_KristofferSivertsson.pdf