



Leif Gren är antikvarie på Riksantikvarieämbetet och har under femton år arbetat med fornminnesinventering, och i tjugo år med handläggning av frågor om fornlämningar och landskap.

En strid om ord

Hur svensk natur- och kultur- miljövård gått olika vägar

Sedan flera år är det en tydlig och politiskt brett förankrad utgångspunkt att natur och kultur ska samverka. Men inget tyder på något nämnvärt närmande. Lagstiftningen är uppdelad, den statliga organisationen utgör skilda sektorer och två olika departement ansvarar för varsina myndigheter – Naturvårdsverket respektive Riksantikvarieämbetet. Forskning och utbildning är också uppdelade, likaså ideella organisationer. Hur har det blivit så?

Den svenska kulturmiljövården har utgjort en statlig institution sedan 1630 i och med inrättandet av Riksantikvarieämbetet. Genom det starka lagskyddet har resurser och uppmärksamhet främst fokuserats på fornminnen. I slutet av 1800-talet stod den vetenskapliga arkeologin för en stark föremålsinriktning. Fornfynden grävdes upp, katalogiserades och samlades i museer, men den historiska förståelsen för miljön och landskapet var föga uppmärksammat.

Tanken på en lagstadgad statlig naturvård i Sverige väcktes framför allt av två personer, dels den finske polarforskaren Adolf Erik Nordenskiöld (1832–1901), dels den tyske

botanisten och paleontologen Hugo Conwentz (1855–1922) som skapat förebilder i norra Tyskland. Friherren Nordenskiöld var mest känd som upptäcktsresande runt Nordostpassagen, och han blev inspirerad av världens första nationalpark, den amerikanska Yellowstone i Klippiga bergen som inrättades 1872. Nordenskiöld lade fram sina tankar på ett svenskt naturskydd 1880, här återgivet i Svenska Naturskyddsforeningens årsskrift Sveriges Natur 1911:

”Om för det närvarande millioner betalas för en bild på duk eller i marmor af forntida mästare, hvad skulle man ej då om ett århundrade vilja gifva för en verklig bild af fosterlandet, så-



Människa, natur och kultur i en och samma miljö, innan experter styckat upp perspektiven på landskapet. Barnen Curman med guvernant vid runstenen U107. Foto Carl Curman, troligen 1880-talet.

dant det fordom varit, medan åkerns omfång än var ringa, medan det än fans oodlade sjöstränder och skog som ej berörts af yxan.”

Nordenskiöld motiverade i hög grad naturskyddet med att det var en ursprunglig landskapsbild som borde bevaras. Jord- och skogsbruket var vid denna tid mycket expansivt, och förändringarna i landskapet var tydliga. Kring sekelskiftet 1900 uppfattades skogsplanteringar i Sydsverige som räddningen för ett landskap där jordbruket gått för hårt fram genom svedjning och bara efterlämnat ekonomiskt sett värdelösa ljunghedar. I norra

Sverige var det istället skogsbruket som var hotet mot naturen.

TILLGÅNGEN TILL VACKRA NATURSCENERIER var en viktig anledning när den Svenska Turistföreningen, STF, bildades 1886. Naturskyddstanken hade likheter med kulturskyddet i strävan efter att bevara eller återskapa bilder av det förflutna. På kulturens område blev detta mest tydligt genom Artur Hazelius (1833–1901), som genom Skansens grundande 1891 skapade levande bilder av gammal kultur.

Riksdagsmannen Karl Starbäck (1863-



”Vad skulle man om ett århundrade gifva för en verklig bild av fosterlandet, sådant det fordom varit?” frågar sig Nordenskiöld 1880. Naturvårdens uppkomst motiverades i hög grad av önskan att bevara utvalda delar av en oförstörd landskapsbild innan skogs- och jordbruk förändrat allting. Åsa gravfält, Överselö, Södermanland. Tavla av Olof Hermelin 1885, deponerad på Statens Historiska museum. Foto Gabriel Hildebrand. Kulturmiljöbild RAÄ.

1931) skrev i en riksdagsmotion 1904 att riksdagen borde skriva till regeringen om att utreda vilka skyddsåtgärder som borde vidtas för landets natur och naturminnesmärken. En utredning tillsattes och i ett betänkande 1907 skrevs att områden borde kunna avsättas ”där naturlivet får utveckla sig alldeles ostört av inverkan från kulturen”¹. Det handlade om ekonomiska, naturvetenskapliga, estetiska och kulturhistoriska motiv, det sistnämnda i form av ”naturföremål, vid hvilka sägner, historiska minnen eller folkliga plägseder äro fästade”.² Den statliga naturvården fick 1909 en formell grund att stå på i och med att riksdagen antog en naturskyddslag. Samtidigt inrättades de nio nationalparkerna Abisko, Garphyttan, Hamra, Pieljekaise, Sarek, Stora Sjöfallet, Sånfjället,

Ängsö och en del av Gotska Sandön. Dessa nationalparker blev de första i Europa.

Rutger Sernander – se men inte röra

När *Svenska naturskyddsföreningen* grundades 1909 tog en av grundarna, botanikprofessorn, geologen och arkeologen Rutger Sernander (1866–1944) i Uppsala ett framträdande initiativ. Han förstärkte den ansats som Nordenskiöld redan lyft fram; att naturen skall utvecklas fritt och den är något att ”se men inte röra”. Idag säger vi ”fri utveckling” eller ”intern dynamik” om samma sak. Böndernas traditionella slätter och betesdrift uppfattade han som ett utnyttjande av naturliga biotoper. Det intressanta är att Sernander sedermera, 1925, överger sitt eget statiska synsätt i sin

studie över Bjärka-Säby i Östergötland. Han kom då fram till att många biotoper som bönderna skapat till och med hade högre naturvärden än om naturen fått utvecklas fritt.

Sune Ambrosiani – natur och kultur oskiljaktiga

Vid tillkomsten av de första nationalparkerna är det svårt att säga att natur- och kulturmiljövården hade olika syn på landskapet. Ofta ansåg både botanister och arkeologer att en vildvuxen växtlighet var karaktäristisk för den forntida landskapsbilden³. En av de första som uttryckligen ifrågasatte att naturskydd skulle bedrivas utan skötsel var Sune Ambrosiani (1875–1950), som var kulturhistoriker vid Nordiska museet. Han skriver om förhållandet mellan natur- och kulturminnesvården i *Sveriges Natur* 1913. Motivet sägs vara en revidering av kulturminneslagen, men artikeln kan också uppfattas som en kritisk kommentar

till Sernander. Hans kritik riktar sig dock inte mot naturvården utan mer mot trångsynta kulturhistoriker som, menar han, inte förstår att även naturen är en historisk produkt, ofta präglad av människan. Ambrosiani efterlyste en helhetssyn som fängade det karaktäristiska i landskapet utan att gräva ner sig i detaljkunskap och fastna i ”en strid om ord”.

Carl-Axel Lindman – naturvård för människan

När det statliga naturskyddet inrättades 1909 avsågs ett skydd *mot* människan. Parallellt fanns inställningen att natur också skulle skyddas för människan. En av dem som utvecklade denna linje var Carl-Axel Lindman (1856–1928) som satt i både Vetenskapsakademien och Lantbruksakademien. I likhet med Ambrosiani reagerade han i en artikel i *Sveriges natur* 1913 mot att naturskyddet framställdes i vetenskapens och forskningens



Lyckat generationsskifte

Vänd dig till någon med såväl skoglig, ekonomisk som juridisk kompetens. Han eller hon bör också vara neutral och fristående från virkesindustrin.

Vi talar kanske i egen sak eftersom bara Skogssällskapet kan erbjuda detta, men tänk på fördelarna: Du får råd och dåd av någon som snabbt kan se hela bilden – skogens beskaffenhet, dina behov och önskemål, din ekonomi, kommande ägare, rättsliga villkor och skattekonsekvenser. En konsult som agerar utifrån vad som är bäst för dig och de dina.

Vänd dig till närmaste förvaltare på Skogssällskapet. Ring 0771-22 00 44 eller gå in på www.skogssallskapet.se

 **Skogssällskapet**
VI GÖR ALLT FÖR DIN SKOG
www.skogssallskapet.se



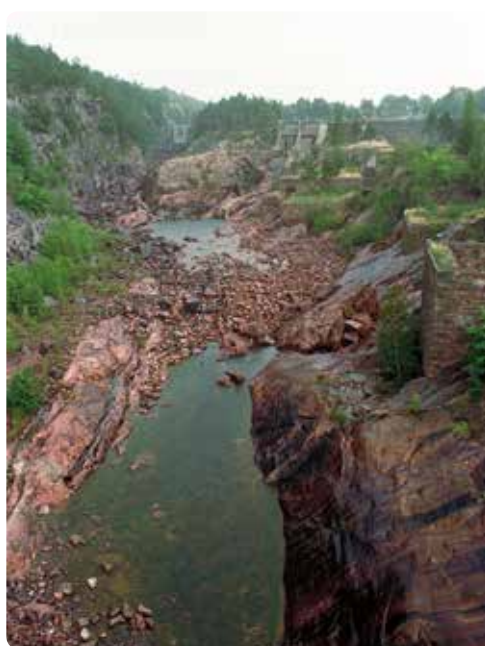
De mäktiga fallen i Göta älv vid Trollhättan år 1836 som den tyske landskapsmålaren Andreas Achenbach såg dem.

I dag rinner normalt inte en droppe vatten förbi de båda kraftverk som togs i bruk 1910 och 1924, och platsen ser mer ut som ett stenbrott. Men sedan 1959 ordnas *Fallens dagar* med flera påsläpp då man kan uppleva något av det gamla natursceneriet. Foto Gabriel Hildebrand 1997, Kulturmiljöbild RAÄ.

namn. Det har inte mött några svårigheter att få vissa områden av vetenskapligt eller växt- och djurgeografiskt intresse reserverade för att låta dem utveckla sig orörda av människan. Lindman gav inte mycket för ”skyddsområden och nationalparker i aflägsna och obefolkade trakter”.

Thor Högdahl – samverkan natur och kultur

Redaktören och utgivaren av *Sveriges Natur*, Thor Högdahl (1879–1931), summerar året därpå, 1914, att natur och kultur visst hör ihop. I en redogörelse av naturskyddsrörelsens första tio år talar han visserligen mest om hur man lyckats skydda naturminnesmärken och natursköna platser från skövling och ”afskyrvärda annonser och reklamordningar”. Men hans reflektioner utmynnar i att naturvård, hembygdsvård och kulturminnesvård hör ihop.



Med Ambrosianis kraftfulla markering mot att isolera natur- och kulturmiljövärden och med Högdahls kompromiss borde saken ha varit utagerad. Men så blev inte fallet. Precis som Ambrosiani förutspådde blev experterna allt mer experter och stuprören kom på sikt att växa sig starkare, åtminstone i forskar- och myndighetsvärlden.

Modernisering och exploateringshot

Paradoxalt nog blev naturvård och vattenkraft samtidigt statlig politik under 1900-talets första decennium. Det var då inte många som insåg att de skulle komma att bli starkt motstående intressen. Trots att den statliga naturvården fått en egen lagstiftning hade den i praktiken inget att sätta emot olika exploateringsintressen, inte ens statens egna. Det första statliga vattenkraftsprojektet blev Olidans kraftverk i Trollhättefallen, påbörjat 1907 och i drift 1910. Men den nyvaknade naturvården insåg ännu inte att man därmed förlorade landets internationellt mest kända natursceneri. När vattenkraftsintressen riktade blickarna mot övre Norrland beslutade riksdagen 1919 helt enkelt att upphäva delar av nationalparken Stora Sjöfallet för att möjliggöra de önskade kraftverksbyggena. Detta uppfattades av många som en ren skandal och Högdahl skriver upprört i Sveriges Natur 1920 om ”det påtagliga behovet av en statsinstitution för naturskydd.”⁴

Sigurd Curman och brytning med fri utveckling

Fornminnesområdet Björkö, platsen för vikingatidens Birka, blev allmänt känd genom Hjalmar Stolpes utgrävningar i slutet av 1800-talet. Någon plan för skötsel av området fanns inte vid köpet och Vitterhetsakademiens inriktning blev att inte sköta alls och att förbjuda betesdrift. Från antikvariskt håll dominerade ännu en föreställning om att

fortiden hade ett vildvuxet landskap och att fri utveckling var det rätta.⁵

Några år in på 1920-talet kom allt fler klagomål på att rotvältor skadade fornlämningarna och att vegetationen var ogenomtränglig. Riksantikvarien Sigurd Curman (1979–1966) försökte sätta i stånd röjningar 1926 men tjänstemännen på Riksantikvarieämbetet ville inte ”deltaga” i arbeten som gick ut på att förändra landskapsbilden. Först 1931 gjorde Curman och den nye tillsynsmannen Karl Alfred Gustawsson en besiktning av fornminnesområdet, som då hunnit bli så kraftigt igenväxt att Curman fastnade med rocken i gamla taggbuskar och ”fick kränga sig ur rocken som vi gemensamt fick taga loss”. Den irriterade besiktningen resulterade i att Riksantikvarieämbetet tog avstånd från ytterligare igenväxning på Björkö och att Gustawsson fick ansvaret för en ny syn på förvaltningen av fornlämningsmiljöer. För Riksantikvarieämbetet blev den i princip ännu bestående målsättningen att ”återställa den gamla landskapsbilden, att återvinna ängen och hagen och återgiva fornlämningarna deras framträdande plats i landskapsbilden samt marken den gamla växtligheten”.⁶

Romantiska arkeologer och sakliga naturforskare skiftar känslor

För generationerna fram till slutet av 1800-talet stod kulturhistorikerna för den romantiskt emotionella synen på fornlämningar och äldre kultur medan naturforskarna i Linnés

Vi gör mer av trädet

www.domsjo.adityabirla.com





Intresset för natur- och friluftsliv växte först fram på 1800-talet i det övre borgerskapet, det vill säga människor som egentligen inte hade någon erfarenhet av att arbeta med skogs- eller jordbruk själva. Naturen blev som en förlängning av vardagsrummet och inte bara en kuliss. Bönderna såg däremot på landskapet med odlarens ögon och hade sällan idéer om "naturen i sig". Foto i närheten av Lysekil, Bohuslän. Foto Carl Curman, odaterat, 1800-tal. Kulturmiljöbild RAÄ.

anda framträdde som mer objektiva och sakliga inom sitt område. Men i och med 1900-talets modernism blir rollerna ombytta: kulturmiljövärden blir mer fientlig till romantik, torr och saklig medan naturvärden inte sällan utvecklar tydligt emotionella stämningar. När exempelvis den populära naturskildraren Bengt Berg (1885–1967) beskriver fågellivet på Stora Karlsö så är det som ett besjälat landskap; fåglar och kryp, öar och raukar, himmel och hav, allting i naturen tänker, känner och har avsikter.⁷ Denna trend har stått sig ända till nutid. Tydligast gäller detta skogsreservaten där återskapade urskogar i fri utveckling eftersträvas, helst som de såg ut före istiden, ett slags underförstått Edens lustgård.

Lorentz Bohlin skapar en syntes om landskapet

Under 1930-talet kommer det från olika håll starkare krav på ett socialt naturskydd, där städernas befolkningar ska kunna ha tillgång till natur. Naturskyddsbegreppet vidgas alltså på trettioalet förutom det vetenskapliga intresset till ett socialt, kulturellt och ekonomiskt. Det kulturella intresset inbegrep landskapsvård

medan det ekonomiska avsåg naturens reella värde för folkhälsa och rekreation.⁸

Samfundet för Hembygdsvård var viktigt i denna utveckling. Det bildades 1916 med det nationalromantiska syftet "att slå vakt kring den skönhet som av ålder präglat det svenska landskapet."⁹ Från och med 1939 gav man ut årsboken Bygd och Natur, som ännu finns kvar med samma namn. Utgivare var först gemensamt Svenska Naturskyddsföreningen och Samfundet för Hembygdsvård. Helhetssynen fick ett praktiskt inriktat och värtaligt uttryck när Samfundet för hembygdsvård 1939 gav ut biologen Lorentz Bohlins (1887–1972) Strövtåg i svensk natur. Boken integrerar natur- och kulturmiljöfrågor som är lika aktuella än idag, naturskyddets demokratisering, den ekonomiska och sociala betydelsen, estetik, friluftsliv, kopplingen mellan infrastruktur som vägar, produktion och miljö.

Under 1940-talet splittras dock den ideella natur- och kulturminnesvärden. Anledningen framgår delvis i en skriftväxling mellan Naturskyddsföreningens Nils Dahlbeck och John Nihlén vid Samfundet för hembygdsvård. I Sveriges Natur 1947 skriver Nils Dahlbeck att

naturskyddet bör inriktas på de mest orörda delarna av naturlandskapet. Inte utan ironisk träffsäkerhet säger han att det är praktiskt omöjligt att i stort behålla ett kulturlandskap i ett visst skede ”ty då skulle vi också vara tvungna att konservera en viss sorts människor och deras ekonomiska och sociala ställning”.¹⁰ John Nihlén svarar i *Bygd och Natur* 1948 med tydlig irritation och bitterhet över att Nils Dahlbeck och Naturskyddsföreningen gjort flera separata uppgörelser med exploatörer och snävat in sitt intresse, från landskapsvård till naturvetenskapligt naturskydd.

Sten Selander agerar mot splittring av natur- och kultur

Sten Selander (1891–1957) var Svenska naturskyddsföreningens ordförande 1936–1947, och förenade natur och kultur i egen person, bland annat blev han ledamot av Svenska akademien 1953. Även om Sten Selander misslyckades i att hålla ihop natur- och kulturmiljövården så försökte han själv verka för en helhetssyn. Han tillhörde det gamla gardet när han publicerade sin stora syntes *Det levande landskapet* 1957, samma år som han gick ur tiden. I detta verk förenar han naturvård och kulturhistoria till en helhet, hela tiden med perspektivet att naturvården bör ha en social samhällsfunktion. Men för Selander var naturskyddet inte bara en svensk angelägenhet, tvärtom betonade han det globala perspektivet: ”Mänsklighetens väsentligaste angelägenhet, kanske näst bevarandet av freden, är naturskyddet.”¹¹

Mårten Sjöbeck ger upp tanken på samsyn

Efter att naturskyddslagen tillkom 1909 inrättades de första nationalparkerna i snabb följd, men man insåg att även skötsel var viktig. Inte minst väckte nationalparken Ängsö ett visst uppseende då man införde fri utveckling på de berömda ängarna och hagarna, för att redan efter några år konstatera att det bara blev sly av alltihop.

En av de som tidigast uppmärksammade misstagen var Mårten Sjöbeck (1886–1976), som i en lång rad artiklar från 1927 och

framåt satte in landskapet och naturen i ett historiskt sammanhang. Sin mest omfattande syntes i synen på landskapet, *Det sydsvenska landskapets historia och vård*, gav han ut vid 87 års ålder. För honom var inte bara ängar och hagar i jordbrukslandskapet kulturprodukter. Skogen och snart sagt all natur ända upp i fjällen måste förstås som en produkt av människans inverkan och naturens egna krafter i växelverkan. Responsen från etablerade biologer och forskare uteblev i stort sett. För Sjöbeck var markhistorien själva nyckeln till ett balanserat och samlat förhållande mellan natur- och kulturmiljövården. Att biologerna sällan var intresserade av markhistoria, var en beklaglig sak för Sjöbeck. Men han såg det som en större besvikelse att inte heller kulturmiljövården brydde sig om landskapet, utan gärna avskärmade sig till fornminnen och byggnader. Undantagen var lätt räknade, exempelvis Carl Fries (1895–1982) som verkade inom Naturskyddsföreningen, Svenska turistföreningen och Skansen.

Efterkrigstidens moderniseringsvåg

Riksantikvarieämbetet inledde en riksomfattande inventering av fornminnen 1938 och fick därmed nya och väsentligt vidgade kunskaper om landskapets historiska innehåll. Inventeringen användes direkt som underlag för bevarande i samhällsplaneringen.

För kulturmiljövården gällde den första stora konfrontationen om landskapet utbyggnaderna av vattenkraft under 1940-talet, särskilt vid de berömda hållristningarna i Nämforsen.¹² Men landskapsfrågorna skulle bli fler och större. Strax efter andra världskriget inleddes en ekonomisk tillväxt som även innebar stora förändringar på landsbygden – allt skulle bli effektivare och mer lönsamt. Det jordbrukspolitiska beslutet 1947 blev det slutpunkten på småjordbruk och istället inleddes en utveckling mot avsevärt färre och men betydligt effektivare ”normjordbruk”, där traditionella markslag som ängen och hagen var givna förlorare. Skogsvårdslagen 1948 innebar motsvarande effektivisering i skogen med in-



För naturvården har skogen vanligen framstått som ett relativt intakt naturlandskap i den mån träden är stora och hyggen inte nyligen gått fram. Samtidigt har kulturmiljövården betraktat skogen som ett kulturlandskap som i alla tider utnyttjats för många aktiviteter, inte minst skogsbete. Skogsbruket har lämnat en skogsrیدا som skydd kring den gamla fåbodens bebyggelse, men det tidigare omgivande skogsbetet är markberett. Bildhöstvallen, Jämtlands län. Foto Jan Norrman 1996, Kulturmiljöbild, RAÄ.

riktning på trakthyggesbruk och monokulturer av barr, medan variationsrikt bondskogsbruk med skogsbete skulle bort. Sverige ställdes inför stora landskapsomvandlingar som gav större lönsamhet – men en betydligt enformigare natur- och kulturmiljö.

Karl-Alfred Gustawsson och Riksantikvarieämbetet som miljömyndighet

En av till synes få inom kulturminnesvården som intresserade sig för landskapet var överantikvarien Karl Alfred Gustawsson (1897–1997) på Riksantikvarieämbetet. Under många år strävade han efter att natur- och kulturmiljövärd och skydd för landskapsbildens mätte ses som en helhet.

När de stora vattenkraftsutbyggnaderna kom igång på 1940-talet så fanns det ingen central statlig naturvårdsmyndighet. Riksantikvarieämbetet stod för kulturminnesvårdens intressen men 1953 fick man ett officiellt naturvårdsuppdrag. Svenska Naturskyddsföreningen ansåg ”frågan om förbättrande av naturskyddets organisation tillsvidare lämpli-

gen bör lösas genom att Riksantikvarieämbetet utbygges med en naturskyddsinspektion”. Frågan om en central naturvårdsmyndighet var uppe i riksdagen, men efter olika turer blev det 1958 så att Riksantikvarieämbetet inte skulle ha det centrala ansvaret för naturvården¹³. Statens naturvårdsverk bildades 1967 och länsstyrelserna fick samtidigt en särskild naturvårdsfunktion.

Under 1950–1960-talen var kulturmiljövården pressad av samhällsförändringarna. Dels medförde vattenkraftverksbyggena och miljonprogrammet att mängder av fornlämningar skulle undersökas i snabb takt, och dels ställdes man inför en rivningvåg i de gamla stadskärnorna. Naturvården var å sin sida pressad av stora kalhyggen och miljögifter.

John Nihlén – att forma morgondagens landskap

Trots försöken att samla natur- och kulturmiljövården under samma tak bestämde sig staten för att låta de båda sektorerna utvecklas separat. Liksom tidigare var det den ideella

miljörörelsen som stod för en mer samlad syn på landskapet än myndigheterna. Samfundet för hembygdsvård gav 1966 genom ordföranden John Nihlén (1901–1983) ut boken Landskapsvård, som i hög grad var en motreaktion mot passivt bevarande. Nihlén protesterade mot att statliga utredare och andra gärna låter ordet landskapsvård betyda landskapsplanering eller vara detsamma som att städa eller laga sår, och att göra en och annan ansiktslyftning för att höja den landskapliga skönheten. I en lång rad exempel visar Nihlén hur olika experter inom samhällsplanering, biologer, geologer, geografer med flera skulle kunna arbeta praktiskt tillsammans för en aktiv landskapsvård. Han betonar att landskapsgestaltning också innebär konstnärligt skapande. Nihlén ville tvärtemot tidsandan inte bara bromsa skadeverkningar, utan också skapa samhällsprocesser som skulle ge positiva avtryck i landskapet.

Sverker Jansson – natur och kultur i planprocessen

Efterkrigstidens omfattande exploatering av landskapet krävde en allt effektivare planering. Kulturminnesvården insåg att man behövde bli en integrerad del av planeringsprocesserna. I 1960 års naturvårdsutredning hade det också framhållits som en brist att Riksantikvarieämbetet inte hade någon direkt ingång i länsstyrelsen. På samma sätt som med naturvården, blev lösningen att inrätta en funktion med till-

hörande tjänst vid länsstyrelsen, den så kallade länsantikvariereformen 1976. För Sverker Jansson (1908–2005), som var överantikvarie vid Riksantikvarieämbetet, framstod natur- och kulturminnesvård som oskiljbara företeelser.

Bestående uppdelning av natur- och kulturmiljövård

I praktiken blev det dock inte mycket av det samarbete Jansson trott på. Kulturmiljövården fortsatte med fornlämningar och byggnader och visade inget större intresse för naturvård – eller ens landskap i vid mening. Naturvården satsade på sina kärnfrågor, som att motverka miljögifter och att inrätta naturreservat. Samtidigt som länsantikvarierna kom till länsstyrelsen 1976 så mångdubblas arealen naturreservat utan nämnvärd samverkan mellan sektorerna. Kulturminneslagen reviderades år 1988 och 2014. Men kapitelindelning och avgränsning är i allt väsentligt densamma som vid tillkomsten år 1666. Denna lag förbigår även i den senaste versionen problematiken kring landskapet och naturvården. Inte heller miljöbalken, som skulle kunna uppfattas som en lag om landskapet, har ändrat på detta.

Noter

1. Ödman 1982, sid 82
2. Schaar 1978, sid 16
3. Gustawsson 1977, sid 91
4. Högdahl 1920, sid 140
5. Gustawsson 1977 sid 91
6. Gustawsson 1977 sid 95
7. Berg 1918
8. Schaar 1978, sid 28
9. Nihlén, 1966, sid. 16
10. Dahlbeck 1947, sid 94
11. Selander 1957, sid 456
12. Curman 1955, sid 418
13. Biörnstad 2006:129.



KSLA har norra Europas största agrar- & skogs-historiska bibliotek.



Kungl. Skogs- och Lantbruksakademien
Drottninggatan 95 B
Box 6806, 113 86 Stockholm
Tel: 08-54 54 77 00
akademien@ksla.se
www.ksla.se