

Så började det ...

# Häradsallmanningarna – från medeltida kulturarv till modern samverkan

År 1647 infördes Sveriges första skogsordning, undertecknad av drottning Christina. Bergsbruk och järntillverkning hade vid den här tiden nått en sådan omfattning att skogarna ansågs allvarligt hotade. Bland det som också reglerades var häradsallmanningarna och deras gemensamma ägande och brukande av mark, skog och sjö.



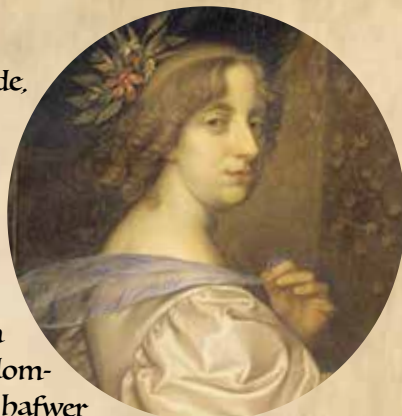
Ulla Lovén har ett förflutet i Sida men sadlade om och blev journalist och författare sedan hon fyllt femtio. Genom sin släkting Henrik Lovén, tidigare ordförande i Sveriges Häradsallmäningsförbund, kom hon på 2000-talet att ägna flera år åt att i bokform teckna tre häradsallmanningars historia: Norunda 2003, Snefringe 2007 och Håbo 2016.

Den här artikeln är ett sammandrag av det inledande kapitlet i dem där hon ger den intressanta och tusenåriga bakgrunden till de svenska häradsallmanningarna.

Ulla Lovén tilldelades 2017 en Örtug av Skogshistoriska Sällskapet för boken om Håbo häradsallmanning och den historiska beskrivningen av hur allmanningsskogarna blev till.

**Drottning Christina** porträtterad av den nederländske konstnären David Beck som var verksam i Sverige.

Wij Christina medh Guds nåde,  
Sveriges, Göthes och Wendes  
utkorade Drottning och Ärf-  
Furstinna, Storfurstinna  
til Finland, Hertiginna uti  
Estlandoch Carelen, Fröken  
öfver Ingermanland etc. Göre  
Witterligit, at effter som then  
högste Gudh genom sin Guddom-  
elige Wijsheet och disposition hafwer  
Behagat at läggia thetta Wärt Rijke Sverige nordest  
uthi werlden, och thet, samt thes underliggiande Landskap  
Kölden at underkasta, så ock medh äthskillige Bärgh, Store  
Siögar, Strömmen och Moratzer at fatta: Altså hafwer Hans  
Godhet ther emot försedt, försorgdt och beprydt thette Rijke,  
icke allenast medh fruchtbar Jord til Sädeswäxt, Ängiewall  
och Boskaaps- beet, uthan medh herlige och öfverflödiga  
Skoghar: Allehanda godh, fast och nyttigh art aff Träa,  
tjenligh til äthskillige slags Byggnig, Seglats, Bärghsbruuk,  
Arbete, Garffäldh, Handel och wandel och annan nödtorfft:  
Sedan wälsignat Bärghen med allehanda art af (Dalm, Jern,  
Ståål, Koppar, Silfwer, Swafwel, Victril, Alum, Rödhfärga etc.  
Så ock medhkostelige Strömar, beqwäme Siögar och Fahrter;  
så at alt thet som i så motto kräfwes till Landzens cultur,  
förbättring och prydnat, och annorstädes sällan finnes  
tilsammans, här hos Oss hafwer sigh samblat tillhopa, och  
lijka så i ett Knippe förbundet, at befordra Inbyggjarnas  
Nähring och Förkofring, ther thet med skääl handterades,  
och medh flijt och idkesamheet på then ene, så ock med  
Förnufft och wettenskap på then andre sijdan, drefwet  
och nyttiat blefwe.



**Så här poetiskt och målande inleder drottning Christina förordet till Sveriges första skogsordning år 1647.**

Östgötalagen på 1200-talet:

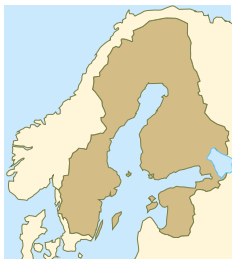
”Ropa när dagen är som dövast”,

alltså när det är som tystast i naturen.



”**T**HE KOSTELIGE OCH HÖGT NÖDTRORFTIGE SKOGAR BLIFWA icke rätt brukade, utan missbrukade”, skriver Christina. Hon hade överlagt med riksdagens alla ständer – adel, präster, borgare och bönder – och med riksrådet. För första gången reglerades nu ägandet, och skötseln av de svenska skogarna av en nationell lag.

Vid Christinas tid hade häradsallmanningarna redan funnits i minst 600 år – dock inte norr om Dalälven och inte i de landskap som då ännu var danska. Idag har häradsallmanningarna existerat i ytterligare exakt 370 år. Och vi finner dem i samma region som för tusen år sen: i Närke, Västmanland, Uppland, Sörmland, Östergötland, Västergötland och Småland.



**Sverige hade på Christinas tid** andra gränser än idag. Finland med Karelen ingick, liksom Estland och det som då hette Ingermanland, ett landskap vid Finska viken. Däremot var ”kärnområdet” Sverige åtskilligt mindre än idag, eftersom Skåne, Halland, Blekinge, Bohuslän, Jämtland och Härjedalen fram till Roskildefreden år 1658 hörde till Danmark.

**VID 1000-TALET** MITT VAR VARJE LANDSKAP EN självständig enhet. Landskapen var uppbyggda av mindre enheter, i Götaland härader och i Svealand hundare. De stora ödemarkerna hade efterhand tagits i anspråk och kallades lands-, härads- och senare sockenallmanningar.

På allmanningarna fick inbyggarna hålla svin och andra kreatur. Likaså fick de utnyttja marken till skogsfång för timmer, ved, gärdsel och störor. Fisket var fritt liksom jakten, med undantag för klövvilt, som sågs som kungens djur och inte fick jagas av andra.

Idag finns varken landskap eller härader kvar som administrativa enheter och socken endast som ett kyrkligt begrepp. Inte heller finns landsallmanningar. Av sockenallmanningar finns några kvar i Östergötland. Också häradsallmanningarna finns kvar. Berättelsen om dem speglar maktkampen mellan staten och olika former av privat ägande.

Härad och hundare är vår äldsta kända territoriella indelning, hur gammal är dock ytterst osäkert. Språkforskarna anger 1000-talet som den absolut senaste tidpunkten för indelning i härad och hundare. I Ynglingasagan (vars sanningshalt dock betvivlas av forskarna) finns

Östgötalagen på 1200-talet:

”Så långt äger byn som kastet når.”



Alla illustrationer:  
Jarl Holmström

uppgifter om att denna indelning ägde rum senast under 600-talet. Den tidigast möjliga tidpunkten är vid uppkomsten av fast boende på jordbruk, vilket upp till och med Mälardalen kan ha skett med början på 200-talet. Häradenas almaeninger behövdes runt byarna för allt det man inte kunde göra hemmavid – samla löv till vinterfoder, bränsle till uppvärmning, låta djuren beta, avverka timmer, jaga, fiska och i viss mån odla. Häradsallmänningen var den mark som av hävd tillhörde bygden, men inte upptagits av byarna.

**MYCKET TYDER PÅ ATT** häradsallmänningarna uppkom utifrån allmogens egna behov. När härader växte fram fanns ännu inte landskapen som territoriell indelning, heller inget enat Göta- eller Sveavälde, ännu mindre ett kungarike Sverige.

Med tiden uppstod landskapen. Landskapens lagar överfördes i början muntligt från generation till generation. När de började upptecknas på 1200-talet existerade redan de olika typerna av allmänningar. I lagarna bestämdes deras gränser på ett för vår tid fantasieggande sätt.

I Östgötalagen från slutet av 1200-talet beskrivs förfarandet med modern stavning så här: *Nu ligger där en by, gammal och med högar från hednatid, nu ligger den intill allmänning; nu twista de om gränsen. Då skall man stå på äldsta odlings kam och ropa, då dagen är som dövast, det är mellan Botolfsmässodag och midsommar\*; så långt skall byn äga, som ropet hörs i gräns mot allmänningen.*

*Nu mötas by och allmänning i vatten, då skall man taga en nio alnar lång båt och ställa den med fören i vassen och aktern ut mot djupet, så skall man stå i aktern med skaftet till en båtsbake i handen samt kasta denna bakåt över sin egen axel utåt djupet; så långt äger byn, som kastet når, och det är allmänning som utanför är.*

\* 17 – 24 juni

*Aln (urspr. = underarm), gammalt längdmått. Den svenska alnen, definierad 1604, var 2 fot = 4 kvarter 24 verkum = 59,38 cm*

Av ett stort antal konungabrev, dombrev och av olika bestämmelser i landskapslagarna framgår att häradsallmänningarna ansågs värdefulla. De gav avkastning genom jakt och fiske, svedjebruk, bete och skogsfångst. Allmänningarna utgjorde också jordreserver. Där fick den ökande befolkningen möjlighet till utkomst genom odling.

**SKOGSFÅNGSTEN OCH BETET** var ursprungligen fria för häradets invånare, möjligen också för människor som bodde utanför häradet. Men kungamakten gjorde snart anspråk på en tredjedel av häradsallmänningarna. Det kallades att niuta tridhiung. Häradsmenigheterna förefaller dock ha gjort starkt och framgångsrikt motstånd mot kungarnas anspråk. Vi känner bland annat ett exempel från mitten av 1100-talet då Sverker den äldre skänkte det han ansåg vara sin kungliga tredjedel av Östbo häradsallmänning till Nydala kloster i nuvarande Jönköpings län. Bönderna bestred klostrets rätt, tvisten stod skarp och en efterföljande kung fick ge upp och lämna häradsborna ersättning i pengar för den skog som klostret fått.

**UNDER 1300-TALET BÖRjade EN SVENSK NATION TA FORM.** Magnus Eriksson var kung under tiden 1332–1374. Omkring år 1350 sammanförde han de tidigare landskapslagarna till en gemensam nationell lag. Magnus Erikssons landslag kom sedan, med vissa revideringar, att gälla i nästan 400 år.

I landslagen uttrycks klart häradenas rätt till de allmänningar som de en gång stakat ut. Samtidigt bötesbeläggs de som nyttjar allmänningen utan att bo i häradet.

Landslagen innehöll en enda nyhet av betydelse: svedjebruk förbjöds. Den som bröt mot detta förbud fick böta tre marker och förlorade rätten till skörden från svedjebruket.

I landslagen stadgas inte något tillstånd för avverkning och inte heller något förbud att använda den till mer än vad husbehovet krävde. Det var alltså tillåtet att avverka skog till avsalu.

Var då dispositionsrätten till häradsallmänningarna enligt våra äldsta lagar fullt fri för alla som bodde i häradet? Nej, så var det nog inte. Det så kallade löskefolket, de som inte ägde någon jord räknades inte som häradsbor. Jordägarnas mark måste desstutom vara ”satt i mantal”, ett skattemått för att ge tillgång till häradets allmänning.

Magnus Erikssons landslag reviderades något år 1442 under kung Kristofers regering. Först när slåttern på allmänningen var klar, första vardagen efter Sankt Peters dag den 29 juni, fick häradsborna släppa ut sina kreatur på bete där.

Några decennier senare, i slutet av 1400-talet, begränsades jakträtten i landets alla skogar. Till exempel föreskrev Sten Sture den äldre i ett brev 1488 till Bråbo och Lösings härader i Östergötland att bönder och klerker (det vill säga präster och annat kyrkfolk) inte fick jaga – inte ens om de fick lov av ”friboren man” (frälseman) som själv ägde jaktmarker.

Gustav Vasa, som regerade 1523–1560, stärkte ju i allra högsta grad kronans makt och resurser. I nationsbyggandet ingick också att centralmakten lade under sig stora outnyttjade skogsvidder i Dalarna, Hälsingland och ännu längre norrut.

Men häradsallmänningarna undandrog sig den kungliga samlarivern. Även om kung Gösta såg sig som den naturligaste ägaren ville han

*Under medeltiden var 1 mark = 8 öre = 24 örtugar = 192 penningar. Vid 1300-talets mitt kostade en tunna öl 1/2 mark.*

inte bråka om saken. De förblev i häradbornas gemensamma, lokala ägo. Ägarna var allt från småbönder till stormän.

**UNDER 1600-TALET ÖKADE GRUVDRIFTEN** och blev näst jordbruket den viktigaste näringsgrenen. Sverige var det enda landet i Europa med både malmrika berg och stora skogar – en förutsättning för den följande krigs- och expansionsperioden fram till 1600-talets mitt. Sverige blev Europas storexportör av järn och koppar. Också jordbruksredskapen förändrades och blev effektivare när trä ersattes med järn.

Oron för att alltför mycket skog skulle avverkas födde behovet av en särskild skogsordning. Denna trädde i kraft 1647 under drottning Christina. Där behandlas häradssällmanningarna ganska utförligt. Enligt en grundläggande bestämmelse stadgas, att häradssborna fick begagna sina allmänningar till *huustarf med fåäbet, fiskiande, timber och wede-brand men icke til at fördärfwa och uthöda, och i ingen måtto til salu eller häradssboernas förfång*. Man fick alltså inte längre avverka till avsalu. Vidare skulle allmänningarna avrösas från andra ägor med ordentliga råstenar.

*Alle torp och backstufvor som innan om allmänning bugde äre* skulle förtecknas. De som kunde svara för ett, ett halvt eller ett fjärdedels mantal skulle få bli kvar. Övriga skulle drivas bort. Skogens produktion var det viktiga.

Svedjeförbudet i den allmänna landslagen befastes i 1647 års skogsordning. Dock kunde dispens lämnas *ther sådant aff landet eller Häradet rådeligt och nyttigt funnes*. Häradssbornas månghundraåriga rätt att låta kreaturen beta i skogen bibehölls.

**DROTTNING CHRISTINAS SKOGSORDNING HANDLAR MYCKET OM** att knyta rättigheter och skyldigheter till skattemättet mantal, man talar inte längre diffust om "ägande". Men framför allt märks centralmaktens växande kontroll över skogarna på grund av deras ökande ekonomiska betydelse. För att få slå sig ner och odla upp ödemark inom allmänningen fordras nu tillstånd från både lagmannen, häradshövdingen och häradssällmanningens styrelse. Odlingen ska anses gagna riket och dess invånare. *Men alle andre, som komma på skogarne strykande, och uthan uthtryckeligh Loff och minne anten ther swedia, eller sikh nedesäätia, them skal man fritt sökia att fånga och såsom andre skadedjur beflita sikh om att affskaffa.*

## Stora träd och svensk skogshistoria i USA/Kanada



Frågor och info:

**skogsresor**

www.skogsresor.se | jan@skogsresor.se  
Tel 070-671 72 22





**Karl XI lade  
"milsvida"  
Norrlands-  
skogar under  
kronan.**

Under Karl XI:s regeringstid, 1672–97, byggdes en stark statsförvaltning upp. Under denna tid lade kungen milsvida Norrländsskogar under kronan och fortsatte på så vis det som Gustav Vasa påbörjat.

Trots en växande centralmakt och den stora reduktionen under 1680-talet med alla dess indragningar ifrågasattes under Karl XI:s tid dock aldrig på allvar häradenas grundläggande rätt till sina allmänningar.

Visserligen kunde bruken ta vad som kunde mistas. Men: *Skulle det ändteligen briste för endere, så borde det brista för bruket och intet för landet, som är och bör vara perpetuellt.* Man såg med andra ord häradsallmänningsarnas skog, likaväl som all annan skog, evigt värdefull för vårt land!

Häradsallmänningsarna hade alltså trots 1647 års skogsordning med dess sparsamhetsiver och regleringar förblivit i lokal, gemensam ägo. Centralmakten hade satt vissa stränga regler för skogens bevarande men inte gjort ingrepp i de grundläggande ägar- och brukarförhållandena. Inte ännu.

**SKOGENS EKONOMISKA BETYDELSE FÖR LANDET HADE** under tidens lopp ökat alltmer. Ändå hade den styrande makten inte funnit det vara i strid med det nationella intresset att låta häradsallmänningsarna förbli i lokal ägo.

Men när den centrala förvaltningen mot slutet av 1600-talet under Karl XI blev starkare, hade grunden lagts till en utveckling som under det följande seklet skulle påverka också häradsallmänningsarna. Kronan gjorde nu gällande att allmänningskogarna var statens ägodel även om häradsborna i viss mån skulle få tillgodogöra sig avkastningen.

En kunglig resolution år 1734 illustrerar detta. Den var svar på en besvärsskrift från allmogen, som ville dela allmänningsarna. I resolutionen förklarar Kungl Maj:t att staten vill disponera allmänningsarna, annars kan man inte *hjälpa landet i gemen, eller hafva utväg till kyrkors, hospitalers, prästgårdars, boställens och andra publika byggnaders underhål-*

lande på skoglösa orter, ej heller att hjälpa allmogen eller andra med byggnadstimmer vid påkommande vådeld eller till andra tarfvor. Man kan säga att Christinas sparsamhetsiver nu utökades med idén om det allmännas bästa, reglerad av staten.

Samma år – 1734 – ersattes Magnus Erikssons gamla landslag med en ny, riksomfattande lag. Samtidigt kom en skogsordning som ytterligare begränsade de så kallade intressenternas, det vill säga de jordägande häradsbornas, rätt till skogsfångst. Nu kontrollerades också avverkningen för husbehov. Den som inom sin allmänning önskade avverka timmer, ved, gårdsel eller stör för det egna behovet, måste först vända sig till häradstinget och uppge hur mycket han behövde av vartdera slaget. Häradsrätten skulle sedan pröva om den önskade avverkningen motsvarade sökandens behov. Om ansökan beviljades av häradstinget, måste sedan intressenten söka tillstånd hos Konungens Befallningshavande (landshövdingen), till avverkningen. Inte nog med detta: före avverkningen skulle utsyning (märkning) ske av skogsstatstjänstemän.

I början tillämpades dessa nya bestämmelser troligen ganska milt. Men genom särskilda kungliga brev till vederbörande myndigheter praktiserades de med tiden allt strängare.

**YTTERLIGARE INSKRÄNKNINGAR SKULLE KOMMA.** Genom den så kallade husesyns- och boställsordningen den 15 september 1752 infördes ett förmånstänkande. Detta innebar att huvudparten av krigsbefälet fick företrädesrätt framför andra häradsbor till virke från allmänningen för att bygga och underhålla sina boställen. I en ny skogsordning 1793 fick samtliga civila och ecklesiastika boställen inom häradet samma förmån. Likaså skulle virke undantagas till allmänna broar och byggnader.

Fanns något kvar av den fastställda avverkningen skulle det fördelas mellan de hemmansägare och åbor som kunde styrka sitt behov och som inte hade tillgång till timret i egna skogar. Men om man illa farit med sin egen skog, då fick man inte heller något virke från allmänningen

Från denna tid såg kronan också till att de skoglösa hemmanen inom häradet fick tillräckligt med virke till husbehov. Räckte skogen, kände sig kronan fri att upplåta återstoden till gruvor, bruk och manufaktur.

När Karl XI upprättade indelningsverket i slutet av 1600-talet blev en ny yrkesgrupp bofast i häradena, nämligen de indelta ryttarna, solda-

*Ecklesiastik: som har att göra med förvaltningen av kyrkan och ofta också skolan.*

*Åbor är personer med stadigvarande besittningsrätt, inte sällan på livstid, till annans jord.*

*Manufaktur, av latinets manu fácere, tillverka för hand, betydde vid den här tiden en verkstad där arbete bedrevs med handverktyg.*



## FULLSERVICE I SKOGEN

### Vi gör mer av din skog

Derome Skog arbetar kontinuerligt med att stötta dig som skogsägare. Vi erbjuder en fullservicetjänst, där Deromes virkesinköpare och skogsentreprenörer finns nära till hands och har god lokalkännedom. Allt från planering till slutavverkning och återbeskogning.

Läs mer på [www.deromeskog.se](http://www.deromeskog.se)

**Derome**  
Skog





## **Fredrik I 1734 års skogs- ordning:**

**»Allmänningsskogarna är statens avkastning – i viss utsträckning häradsbornas«**

terna och båtsmännen. Dessa hade inte tillgång till allmänningen. I 1734 års lag och skogsordning utsågs klart, att det bara är bonden och åbon som har rätt till virkesfångst från allmänningen. De indelta soldaterna kunde få tillgång till skog för vedfång och stängsel – men bara från rusthållarnas egen skog, aldrig från allmänningen.

Efterhand tillkom flera nya yrkesgrupper inom häradsallmänningsarna. Det var bland annat

ägarna av gruvor, järnbruk och deras anställda. Dessa hade inte tillgång till allmänningarna. Inte heller hantverkare, fabriker, fiskare och andra. Genom 1734 års lag och skogsordning bekräftades att en betydande del av dem som bodde i häradet inte hade rätt till skogsfångst inom allmänningarna. De enda som hade nyttjanderätt till allmänningen var bönder och åbor med hemman

satta i mantal, och denna rätt var hårt reglerad.

**TROTS DEN ALLTMER DETALJERADE LAGSTIFTNINGEN FÖR** att förbättra allmänningsskogarna, skedde det motsatta. De sköttes sämre. Övervakningen och skötseln av de offentliga skogarna – till vilka man väl nu måste räkna häradsallmänningsarnas skogar – var bristfällig. De lämnade ringa avkastning och var ständigt utsatta för åverkan och skogseldar. Böndernas missnöje växte. Man fann lagarna orättvisa och tog ofta initiativ för att motarbeta dem. Detta gillades av de lokala myndigheterna men tillbakavisades i regel av de högre.

Skogsordningarna av år 1793 och 1805 bekräftade i stort sett den nya strängare ordningen. Staten höll häradsallmänningsarna i ett fast grepp.

Men under 1800-talets första decennium ställdes frågan om vem som egentligen ägde häradsallmänningsarna på sin spets – och pendeln började svänga tillbaka.

Vid 1809–10 års riksdag ansåg ständerna att kronan borde avhända sig skogar. De gick sedan vidare och föreslog åtta år senare att alla kronans disponibla skogar och allmänningar, med några undantag, skulle försälas på öppen auktion till högstbjudande. Det var ett ytterst radikalt förslag med tanke den tidigare skogspolitiken – men i takt med tiden.

Remissvaren pekade åt olika håll. Menigheterna ansåg naturligt nog att häraderna också framgent skulle äga häradsallmänningsarna. Myndigheterna ansåg att allmänningarna skulle ägas av kronan. De var dock inte negativa till försäljningen som sådan, utan ville bara inte se försäljning till vem som helst.

Ärendet drog ut på tiden och först 1823 föredrogs ärendet för kungen, Karl XIV Johan. Föredragningen gjordes av en ämbetsman som spelat stor roll för svenska jordrättsliga förhållanden, Magnus Danck-

wardt, statssekreterare på 1820- och 1830-talen. Hans uppfattning var att kronan inte ägde allmanningarna och således inte kunde sälja dem, och att de skulle upplåtas till intressenterna med full äganderätt. Allmanningarna skulle således inte bara återgå i intressenternas ägo, utan som en följd av detta också kunna delas upp mellan dem.

Förslaget gillades av kungen och beslutades år 1823 av riksdagen och kungjordes i ett cirkulär från Kammarkollegium den 14 april 1824.

**1824 ÅRS CIRKULÄR INNEBAR HELT NYA REGLER FÖR** häradsallmanningarna. Det är inte förvånande att det möttes med stark kritik. De flesta landshövdingarna hade invändningar, skogs- och jägeristaten var helt emot det och till och med bland allmäningsfolket fanns det kritiska röster.

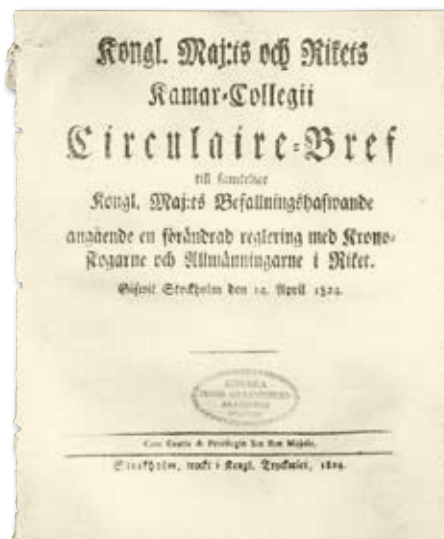
Senare har cirkuläret setts som ett missgrepp av staten. Med förbättrade kommunikationer och successivt stigande värden på skogsmarken stod fördelarna för staten inte i proportion till värdet av det som givits bort.

En av dem som var mest kritisk var hovjägmästaren Israel Adolf Ström, sedermera af Ström, ”den svenska skogshushållningens fader”. Han hade länge kämpat för en bättre skogshushållning och trodde inte att en uppdelning av häradsallmanningarnas skogar mellan dess delägare skulle föra något gott med sig.

De kritiska rösterna till trots kom ändå detta att i viss mån ske. Fram till år 1870 hade cirka 62 000 hektar allmänningssmark delats upp. Då fanns fortfarande 102 000 hektar ren allmänningssmark kvar.

Vid det andra allmänna Svenska Lantbruksmötet i Stockholm 1847 gick diskussionens vågor höga om delningen av allmanningarna varit till nytta eller skada. Den vanligaste uppfattningen var att den medfört stor skada.

Botanikern och riksdagsmannen Johan Arrhenius, som var mötets sekreterare, skrev: *”Allmanningarnes delning hade verkat högst skadligt derigenom att de på hemmanen fördelade lotterna oftast blifvit så obetydliga, att det för ägarne varit tacklöst – ja stundom alldeles ogörligt att vårda dem, då skogslotterna oftast varit belägna flere mil från hemmanen som erhållit dem. Erfarenheten visade ock att allmanningarnes delning i allmänhet varit åtföljd av skogens fullkomliga sköfning;*



**Kammarkollegiets cirkulär 1824.**

Foto: Ulla Lovén.






Bergs Timber AB (publ)  
[www.bergstimer.se](http://www.bergstimer.se)

och att endast de lotter, som tillfallit större possessioner, blivit vårdade och bibehållna. De mindre lottägarna hafva deremot genast rubb och stubb afverkat sina andelar, och de hafva varit nödgade dertill, ty annars har skogen i alla fall sköflats; och man må sålunda icke undra på att ägarne skyndat sig att heldre sjelfva af skogen skaffa sig någon – om ock endast ögonblicklig – vinst, än låta den stjälas från sig.”

Hovjägmästare Tottie från Uppsala län berättade att: ”Af allmänningslotterne hafva en del af de större blifvit väl vårdade, men i anseende till omöjligheten att freda de mindre hafva de till en stor del antingen blifvit sköflade af skogsåverkare, eller försållde på rot, eller nedhuggne af ägarne sjelfve och föryttrade på Upsala torg för en ringa penning”.

Sammanfattningsvis ansågs att delningen på privata händer var olycklig för skogsbruket. Den upphörde också redan efter ett par decennier. Det var lättare att sköta en sammanhållen skogsenhet på ett sätt som kom alla ägare till godo. Men den officiellt godkända uppfattningen att häradsbor med fastigheter satta i mantal var de rättmätiga ägarerna till allmänningarna var historiskt betydelsefull. Detta inte minst i perspektiv av att denna uppfattning senare åter skulle komma att ifrågasättas.

**ÅR 1855 LADE EN KOMMITTÉ, TILLSATT AV KUNG OSCAR I, FRAM** ett förslag om en förbättrad skogshushållning. Fler tjänstemän behövdes i skogarna, en skogsstyrelse skulle inrättas. Åter ifrågasattes häradenas ägande av allmänningarna.

Men den nya Skogsstyrelsen, som började sitt arbete 1859, fick till uppgift att omarbeta förslaget. Bland annat ansåg Kungl. Maj:t att delägarnas förvaltning visat goda resultat, och skrev vidare: *häradsallmänningarna, där menigheterna så önska, skola stå under vård och förvaltning av delägarna eller deras ombud, men under skogsstyrelsens kontroll och tillsyn.*

Samma anda och språkbruk präglar den skogsordning som antogs år 1866. Om häradsallmänningarna sägs bland annat att de inte längre skulle kunna delas och att de hade rätt att gemensamt överta både bevakning och skötsel. För första gången talas också om utdelning i pengar till häradsallmänningarnas delägare.

**ÅR 1911 TILLSATTES DEN SÅ KALLADE** Sydsvenska Skogsvårdskommittén. I sitt beräkande 1915 föreslog denna att häradsallmänningarna, kyrkans skogar, samt städernas och allmänna inrättningsars skogar skulle bilda särskilda revir, vart och ett på 12 500 hektar, under Domänstyrelsen. Häradsallmänningarna reagerade starkt mot förslaget och sammankallade till ett möte i Stockholm den 21 juni 1916. Där uttryckte man oro för att delägarnas alltmer vaknade intresse för skogarnas rationella skötsel och utökning skulle upphöra med den föreslagna nyordningen. Man tillsatte en egen kommitté för att granska lagförslaget. Kommittén granskade inte bara detta utan också allmänningarnas eget arbete.

**ÅR 1918 PRESENTERADE** Häradsallmänningarnas kommitté skriften *Sveriges Häradsallmänningar* som överlämnades till Kungl Maj:t. Man ville definitivt inte ha statens kontroll upphävd. Men man ansåg att häradsallmänningarna nu ”vunnit mognad och erfarenhet för egen skötsel av egna angelägenheter”. Samma år bildades Sveriges Häradsallmänningsförbund, som engagerade rättshistorikern Åke Holmbäck för att utreda frågan om äganderätten. Hans studie blev klar 1929 och lade grunden

Trakthuggning av skogsmarken och indelning av skogsmarken i likåldriga bestånd hade på 1840-talet börjat införas i svenskt skogsbruk. Ibland tillämpades den eller var på väg att tillämpas vid Uppsala läns häradsallmänningar.

## Fakta Sveriges häradsall- männingar

Sveriges Häradsallmänningsförbund har idag 68 medlemmar. Av dessa är sex sockenallmänningar. Häradsallmänningarnas totala areal är cirka 150 000 hektar, varav 123 000 hektar utgörs av produktiv skogsmark. Antalet delägare uppgår till mer än 30 000.

Se också:  
[häradsallmanningsforbundet.se](http://häradsallmanningsforbundet.se)

till den första lagen om häradsallmänningar som fastställdes år 1932. Enligt denna skulle häradsallmänningarnas förvaltning övertas av delägarna och utövas av deras styrelser.

År 1952 antogs den nu gällande lagen om häradsallmänningar, som i princip är en något moderniserad version av 1932 års lag. Den uttrycker tydligt att en häradsallmänning tillhör ägarna av de fastigheter inom häradet som är satta i mantal eller som vid fastighetsbildningen givits del i allmänningen.

Häradsallmänningarnas historia i vårt land återspeglar den klassiska och naturliga motsättningen mellan det lokala intresset och den styrande centralmakten. Att staten önskar kontroll över och omsorg om de värdefulla skogarna är naturligt. Lika befogad är delägarnas önskan om den självständighet som fastställdes i lagen av år 1932. ■

#### Litteratur

Till grund för historiken ligger främst följande texter och litteratur, varav merparten finns på Kungl. Skogs- och Lantbruksakademien (KSLA). [www.ksla.se](http://www.ksla.se)

**Henrik Lovén:** *Häradsallmänningarnas uppkomst och vidare öden intill början av det 19:e seklet. Häradsallmänningarnas historia under 1800-talet och fram till 1932 års lag.* Maskinskrivna föreläsningar under 1970- och 1980-talen (Sätuna, Björklinge).

**K. G. Rosendal:** *Häradsallmänningar – ett arv från bedenböer.* Skogshistorisk tidskrift 1998.

**Åke Holmbäck:** *Frågan om äganderätten till häradsallmänningarna från 1800-talets början till nutiden.* Svenska Skogsvårdsföreningens tidskrift nr 1 1930.

*Berättelse öfver förhandlingar vid det andra allmänna Svenska landbruksmötet i Stockholm 1847 afgiven av J. Arrhenius, mötets sekreterare. Punkt 61: Har den verkställda delningen av allmänningarnene medfört skada eller nytta?* Bokhandlare J C Hedbom, Stockholm 1848.

*Sveriges häradsallmänningar.* En skoglig, ekonomisk, administrativ och rättslig utredning, verkställd på uppdrag av J A Amilon i samarbete med utredningskommittén. Centraltryckeriet, Stockholm 1918.

**Åke Joachimsson:** *Häradsallmänningshistoria.* Ett föredrag vid Häradsallmänningsförbundets årsmöte 1957. Tidningen Skogen nr 8 1957.



## Fokus på förnygring

Vi är landets största producent av skogsplantor och vi kan också hjälpa dig med markberedning, plantering och efterbehandling i fält.

Många väljer därför att anlita oss för det viktiga förnygringsarbetet. Valda delar eller hela jobbet. Allt till fasta priser. Du väljer själv vad du vill ha hjälp med. Hör av dig till oss så berättar vi gärna mera om våra skogsvårdstjänster.

Tel 0771-355 355 [www.skogsplantor.se](http://www.skogsplantor.se)

 **SVENSKA**  
**SKOGSPLANTOR**