



Skogshistoriska  
**Tidender**

ÄRGÅNG 18  
NR 4 · 2012



**Danska skogar  
med dramatiskt  
förflutet**



**Hans-Jöran Hildingsson**  
Ordförande i Skogshistoriska Sällskapet

## Skogshistoriska Sällskapet: Sveriges ledande exkursionsarrangör

**KAXIG RUBRIK MÅHÄNDA**, men sannolikt stämmer det ganska bra. Under 2012 har vi tack vare hängivna och engagerade medlemmar lyckats genomföra sex exkursioner och ett seminarium. Dessutom har medlemmarna inbjudits till en nordisk skogshistorisk konferens, denna gång under värdskap av Skovhistorisk Selskab samt Dansk Jagt- og Skovbrugsmuseum.

**ÅRETS EXKURSIONSPROGRAM ÄR DET MEST** omfattande någonsin under Skogshistoriska Sällskapets drygt 20-åriga tillvaro. Den hjälp vi får av bland annat tidningarna Skogen och Skogsland samt nyhetssajten SkogsSverige med att annonsera och marknadsföra exkursionerna är oerhört värdefull. Det finns anledning att öka sådan samverkan så mycket det går. I en tid när det från olika håll ställs allt högre krav på skogen är förståelsen för skogen och dess historia väsentlig.

**PÅ ANNAN PLATS I TIDNINGEN KAN DU** läsa om den nordiska skogshistoriska konferensen som alltså ägde rum i Danmark i september. Under ett utmärkt väl genomfört värdskap lyftes bland annat frågan upp om ett utökat samarbete mellan de nordiska länderna. Från Skogshistoriska Sällskapets sida ser vi positivt på att utvidga kontakterna med våra nordiska systerorganisationer. Till exempel har vi i Sverige en del att lära om hur vi ska hantera våra skogsmuseer. De är rätt många till antalet, men de flesta har mycket små resurser och bygger ofta på ideella insatser. Att öka samarbetet mellan dem, och koppla ihop dem i ett digitalt nätverk är en angelägen fråga som ännu inte fått sin lösning

**I DET FÖRSTA NUMRET AV TIDENDER 2013** kommer vi att presentera det nya årets exkursioner. Med aktiva kontaktpersoner och nya medlemmar har inflödet av intressanta exkursionsidéer ökat. Allt detta tar vi tillvara i en idébank och konkretiserar efterhand till ett, som vi hoppas, attraktivt utbud av exkursioner. Målet är att fånga upp olika ämnesområden och åstadkomma en lämplig geografisk spridning av exkursionerna. Redan nu kan nämnas att ämnet skogsindustrihistoria kommer att belysas särskilt.

**SKOGSHISTORISKA SÄLLSKAPETS ÅRSSTÄMMA** äger rum i Stockholm den 21 mars 2013. Du är hjärtligt välkommen till stämman och till ett Gott Nytt Skogshistoriskt år.

## Skogshistoriska Sällskapet



- Tar vara på kunskaper om skogens historia som finns hos skogsägare och de som har – eller har haft – sin verksamhet i skogen.
- Visar på skogens betydelse i historien och hur man kan dra lärdom av tidigare erfarenheter.
- Lyfter fram de kulturhistoriska värdena i skogen och arbetar för att lämningar från tidigare brukande bevaras och sköts.
- Bidrar till att föra in skogshistoriska aspekter i beslut som berör dagens skogar och skogspolitik.
- Stimulerar skogshistorisk forskning.

### Välkommen som medlem!

**Som medlem** får du tidningen Skogshistoriska Tidender fyra gånger per år samt Årsskriften som kommer ut kring nyår. Du är också välkommen att delta i de exkursioner som varje år arrangeras på skogshistoriskt intressanta platser i landet. Årsavgift 270:-. (Studierande 100:- och familjer 350:-)

**Anmäl dig** via hemsidan. Eller kontakta Skogshistoriska Sällskapets kassör Bengt Stenerås på telefon 0511-167 88, 0703-91 67 88 alternativt e-post: [bengt.steneras@swipnet.se](mailto:bengt.steneras@swipnet.se). Du kan också betala årsavgiften direkt på pg 480 61 67-5. Ange namn, adress och "Ny medlem".  
[www.skogshistoria.se](http://www.skogshistoria.se)

### Styrelse

**Hans-Jöran Hildingsson**, ordförande, tel: 031-335 66 31, 0706-83 61 19  
[hans-joran.hildingsson@skogssallskapet.se](mailto:hans-joran.hildingsson@skogssallskapet.se)

**Erik Valinger**, vice ordförande  
tel: 090-786 83 35, 073-066 99 83, [erik.valinger@slu.se](mailto:erik.valinger@slu.se)

**Christer Sundquist**, sekreterare  
tel: 0240-127 56, 0706-35 00 63, [christer.sundquist@telia.com](mailto:christer.sundquist@telia.com)

**Bengt Stenerås**, kassör, Tullportagatan 9, 532 30 Skara  
tel: 0511-167 88, 0703-91 67 88, [bengt.steneras@swipnet.se](mailto:bengt.steneras@swipnet.se)

**Lars Klingström**, redaktör  
tel: 070-523 51 70, [lars@klingstrom.net](mailto:lars@klingstrom.net)

**Irène Gustafson**  
tel: 0950-17 772, 070-603 80 39, [irene.gustafson@lycksele.se](mailto:irene.gustafson@lycksele.se)

**Jan Sandström**  
tel: 08-656 23 08, 070-603 98 11, [jan.g.sandstrom@telia.com](mailto:jan.g.sandstrom@telia.com)

**Karin Öhman**  
tel: 033-10 62 04, 0722-09 93 66, [karin.ohman@skogssallskapet.se](mailto:karin.ohman@skogssallskapet.se)

### Regionala kontaktpersoner

<b>Eje Andersson</b>	Luleå	0706-88 10 01
<b>Gunnar Andersson</b>	Umeå	0705-94 42 61
<b>Björn Andrén</b>	Örnsköldsvik	0706-02 77 11
<b>Ulf Viklund</b>	Holmsund	0705-43 55 34
<b>Rune Dehlén</b>	Orsa	0730-77 00 23
<b>Gösta Edholm</b>	Bollnäs	0703-96 41 60
<b>Bo-Göte Jordansson</b>	Karlstad	0706-49 60 43
<b>Lars-Olof Österström</b>	Mora	0706-34 34 63
<b>Börje Einarsson</b>	Hyssna	0706-82 30 19
<b>Gustav Fredriksson</b>	Bräkne-Hoby	0705-18 67 24
<b>Dag Kihlblom</b>	Jönköping	0706-23 41 81
<b>Carl-Gustaf Liderfelt</b>	Eksjö	0702-93 03 76
<b>Sven Sjunnesson</b>	Broby	0706-43 86 81
<b>Anders Söderlund</b>	Ljungskile	0733-21 72 78

### Skogshistoriska Tidender

Medlemstidning för Skogshistoriska Sällskapet.  
Utkommer med 4 nummer per år. ISSN 1401-9481

**Redaktion:** Lars Klingström och Hans-Jöran Hildingsson

**Omslagsbilder:** – I klass med Raivolvas bjässar, kommenterade en finsk deltagare en dansk lärk i Tisvilde under den skogshistoriska konferensen. Foto: Lars Klingström

**Kontaktadresser:** Se ovan

**Upplaga:** 1 300

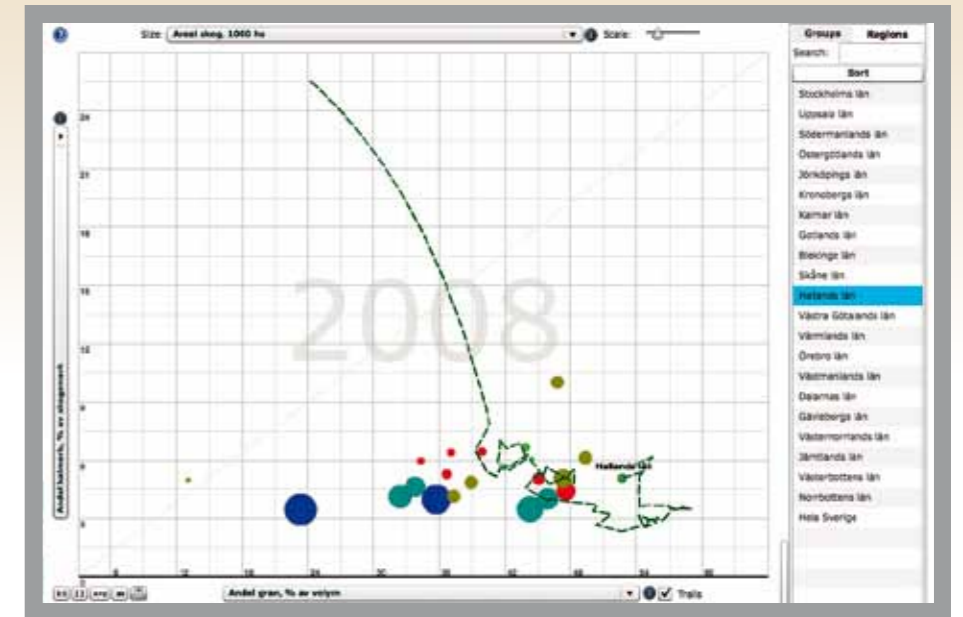
**Tryck:** DanagårdLiTHO

# Noterat



Att ta till sig skogsstatistik har aldrig varit särskilt lätt. Inte förrän nu. Att på SLUs nya webb exempelvis följa hur andelen kalmare i Halland förändrats sedan 1926 är hisnande.

– Vi tar steget från torra tabeller till den senaste digitala visualiseringstekniken, säger Anna-Lena Axelsson vid institutionen för Skoglig resurshushållning vid SLU.



**Från ljunghed till granskog.** Hallands resa är dramatisk. År 1926 var en fjärdedel av skogsmarken kal. Tjugo år senare var den nere på fem procent till följd av det framgångsrika arbetet med att återbeskoga de ljunghedar som tidigare täckt stora delar av landskapet. Samtidigt har volymandelen gran fördubblats. Tidsaxeln ligger utanför bild här.

## Rörliga bilder av skogshistorien

**Den som sett professor Hans Roslings** häpnadsväckande demonstrationer över hälsotillståndet i världen, förstår vad det handlar om.

– Vi utnyttjar i princip samma teknik när vi nu applicerar den på skoglig statistik, säger Anna-Lena Axelsson. Hon är ansvarig för projektet Historiska data från Riksskogstaxeringen som syftar till att fler ska kunna ta del av utvecklingen i de svenska skogarna.

Hon menar att man inte längre behöver

vara en "kalenderbitare" för att tolka de mängder av fakta som finns i Riksskogstaxeringens publikationer.

– I det nya verktyget förenar vi skoglig statistik med en visualisering som direkt ger en tydlig bild av i vilken riktning utvecklingen går.

Tidenders redaktör kan försäkra att det är en spännande upplevelse att bläddra i menyerna och kombinera olika parametrar med varandra. Punkterna rör sig över diagrammet

och lämnar också spår efter sig. Direkt får man en tydlig bild av utvecklingen fram till nu tillsammans med en indikation om trenden.

– Det är framförallt när det gäller att bedöma långsiktiga trender som det nya verktyget har sin styrka, säger Anna-Lena Axelsson. Vi funderar på att också komplettera det med prognoser för att kunna visualisera utvecklingen framåt i tiden. Kolla själv!

<http://www.slu.se/historiskadata/visualisering>

### Årsstämma 21 mars 2013

Skogshistoriska Sällskapet genomför nästa år sin årsstämma i Stockholm. Platsen blir Drottninggatan 95 hos 200-årsjubilerande Kungliga Skogs- och Lantbruksakademien.

**Boka redan nu detta datum i din kalender.**

### Tipsa Skogshistoriska Sällskapet

**Tips om intressanta ämnen** som kan bli en artikel, exkursion eller en uppsats i årskriften är mycket välkomna. Kontakta någon av styrelseledamöterna eller de regionala kontaktpersonerna.

**Nästa års örtugar.** Vid Sällskapets styrelsemöte den 8 januari kommer nästa års Örtugar att diskuteras. Styrelsen tar tacksamt emot tips om personer som gjort extraordinära skogshistoriska insatser under flera år.

### Allt fler medlemmar

**Sedan årsskiftet har Skogshistoriska Sällskapet** haft glädjen att hälsa inte mindre än 90 nya medlemmar välkomna. Under samma tid har det av naturliga skäl varit en viss avgång, men vi kan konstatera att medlemsantalet nu överstiger 1 000, noga räknat 1 007.

### Årsskriften kommer efter helgerna

Skogshistoriska Sällskapets traditionella årskrift beräknas nå medlemmarna direkt efter nyår. Ur innehållet:

- Skogsforskning för 100 år sedan
- Virkesanskaffningen till Ostindiefararen Götheborg
- Barnen, skogen och skolan
- Konflikten kring bären av gammalt datum
- Virkesmätare Bergs dagbok från 1930-talet
- Vimmerbyttallens ursprung
- Edwin Ohlsson och ljunghedarna
- Fredrik Ebelings skogsekologiska gärning

KSLA jubilerar 2013:

# Så tog **Lantbruket** plats i det akademiska finrummet

Med förebild i Frankrike började det i 1700-talets Sverige att växa fram lärda akademier inom olika vetenskapliga och konstnärliga discipliner. 1813 var det lantbrukets tur. *Kongliga Landtbruksakademien* drog då igång med mål att visa vägen till ett "modernare" och effektivare jordbruk. Det ursprungliga målet gäller än idag – och omfattar sedan ett halvt sekel också skogen.

TEXT LARS KLINGSTRÖM

» NÄR ISAAC NEWTON ÅR 1687 lade fram teorierna om gravitationskraften i sitt banbrytande verk *Principia*, var det första steget till en ny världsbild. För första gången i historien konkurrerade nu vetenskapliga fakta med religionen om att beskriva den värld människan lever i.

1700-talet blev sedan ett århundrade rikt på vetenskapliga landvinningar. Samtidigt blomstrade de sköna konsterna i form av litteratur, musik och måleri. Den ökade läsförmågan i världens utvecklade delar gjorde att allt fler människor blev delaktiga i vad som hände. Så brukar också 1700-talet ofta benämnas "upplysningstiden".

**DEN ÖKANDE VETENSKAPLIGHET SOM** präglade samhället påverkade också jordbruket. Ett nytt naturvetenskapligt ämnesområde växte fram i flera europeiska länder – lantbruksvetenskapen. Syftet var att göra det möjligt för fler människor att leva av vad jorden ger. Bättre redskap såg dagens ljus, skiftesreformer genomfördes och nya jordar lades under plogen för att mäta de växande befolkningarna. Allt större ansträngningar gjordes också för att sprida de nya rönerna ut till de breda lagren av jordbrukare.

I Sverige manifesterades dessa strömningar i form *Kongliga Landtbruksakademien*. Den stiftades 1811 men började inte verka förrän 1813. Den nya akademiens förste preses blev kronprinsen, sedermera känd som Karl XIV Johan.

**DEN SOM SPELADE HUVUDROLLEN VID** akademiens tillblivelse var Abraham Edelcrantz, i sin tid något av ett universalgeni. Han var docent i litteratur och fysik, teaterman, kansliråd, direktör vid hovkapellet, poet, medlem av konstakademien och riksdagsman – bland annat!

Edelcrantz hade tidigt insett möjligheterna med de tekniska landvinningar som gjorts under 1700-talet. En av de ångmaskiner han importerade från England installerades i hans egen ägandes kvarn vid Riddarfjärden, den till sitt namn än idag så kända Eldkvarn. Det var också han som konstruerade och byggde den optiska telegraflinjen i Sverige.



Abraham Niclas Eldencrantz

Abraham Edelcrantz drev sin gård, Stora Skuggan, som ett mönsterjordbruk i enlighet med de influenser han fått under resor i England och Skottland. Med sitt stora intresse för jordbruk blev han djupt engagerad i tillblivelsen av Lantbruksakademien. Tillsammans med akademien var han drivande för att få till stånd den anläggning som kallades *Experimentalfältet*, där nya redskap, odlingsmetoder och grödor utprovades.

**KUNGEN TILDELADE DEN NYA AKADEMIEN** lokaler invid Hötorget i Stockholm. De låg i de 1600-talsbyggnader som omslöt den så kallade *Beridarebanan*, en före detta festplats där man genomfört både hästkapplöpningar och tornerspel. Lantbruksakademien flyttade in i det pampigaste huset invid Mäster Samuelsgatan.

Det var nu inte bara verksamhet av vittert slag som bedrevs i husen runt Beridarebanan. I Lantbruksakademiens verkstad och smedja tillverkades jordbruksredskap och modeller av sådana. Dessa modeller tjänade som förebilder för de hantverkare och industriidkare som skulle tillverka dem i full skala. Akademien var en spjutspets i arbetet med att effektivisera jordbruket i Sverige. Här utbildades lärlingar från landsbygden i avsikt att de sedan skulle återvända hem och sätta upp egna verkstäder för att tillverka moderna redskap.

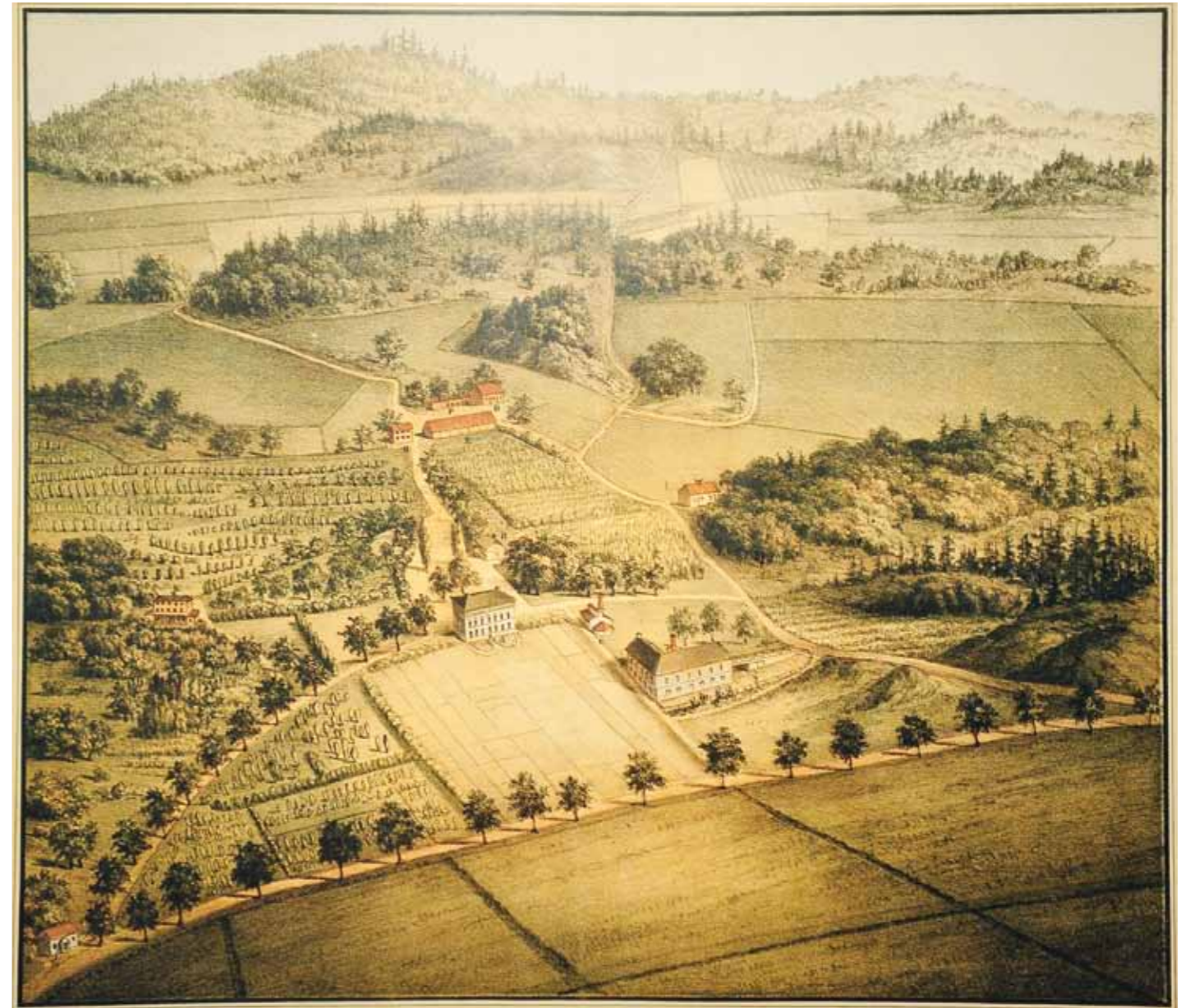
**I BYGGNADERNA KRING BERIDAREBANAN** blev akademien kvar till 1863 då man flyttade tvärs över gatan till det så kallade *Modellkammarhuset*. Där inrymdes tidigare Kungliga Modellkammaren, *Laboratorium mechanicum*, inrättad av Christopher Polhem 1697, med dess samling av modeller för "lantbrukets, gruvdriftens, fabrikers och slöjders behov". Där kom sedan Lantbruksakademien att bli kvar ända till 1954. Då svepte den stora saneringsvågen bort i princip all bebyggelse på Norrmalm. Där akademien en gång låg står idag en av Hötorgsskraporna.

Istället flyttade man då till sina nuvarande lokaler, belägna längst upp på Drottninggatan, mitt emot Observatorielunden. Byggnaden är från 1867 och uppfördes ursprungligen för den från Falun då omlokaliserade Bergsskolan.

**SOM EN RÖD TRÅD I LANTBRUKSAKADEMIENS** verksamhet går genom alla år ambitionen att göra brukandet av landets jordar effektivare. I perspektiv av att 85 procent av landets arbetsföra befolkning vid 1800-talets början sysselsattes inom jordbruket inser man vilken oerhörd betydelse ett förbättrat jordbruk hade för folkförsörjningen.

Experimentalfältet, verkstäderna och det teoretiska utvecklingsarbete som bedrevs i Akademiens namn var det dåtida Sveriges lantbrukstekniska nav. Därifrån spreds nya rön och metoder till landets jordbrukare via de hushållningssällskap som etablerats i varje län.

Under 1900-talet förändrades verksamheten. Staten tog ett större ansvar för jordbruksforskningen och ett särskilt jordbruksdepartement inrättades. Sedan Ulltuna lantbrukshögskola inrättats 1934 flyttades verksamheten vid Experimentalfältet successivt över dit. När lantbruksfrågorna 1956 fick sällskap av skogliga frågor inom akademien ändrades namnet till nuvarande *Kungliga Skogs- och Lantbruksakademien*. Oftast används idag kortformen KSLA, som blivit ett väl etablerat och aktat begrepp inom Sveriges gröna näringar. ●



**Experimentalfältet 1868.** Den stora vita byggnaden, ritad av arkitekten Fredrik Blom, inrymde Lantbruksakademien. Byggnaden finns kvar än idag och utnyttjas av Stockholms universitet. Bilden är "tagen" från söder. På fälten, omedelbart framför akademibyggnaden, ligger idag universitetets karaktäristiska skivhus. Originallitografien, utförd av Johan Fredrik Meyer, finns i Kungliga biblioteket.



**Modellkammarhuset på Mäster Samuelsgatan.** I denna, till sitt yttre, tämligen anspråklösa byggnad i centrala Stockholm verkade Lantbruksakademien mellan åren 1863 och 1954. Då försvann huset i den rivningsvåg som gick fram över Norrmalm. På ungefär samma plats ligger idag en av Hötorgsskraporna.

## Akademi

**En akademi är ett sällskap** av forskare eller konstnärer som tillsammans arbetar för att främja de vetenskaper eller konstarter de representerar. Antalet medlemmar är begränsat. Nya medlemmar väljs in enligt bestämda kvalifikationer på förslag av ledamöterna i akademien.

**De första ansträngningarna** att bilda en akademi i Sverige gjordes redan 1652. Förslag väcktes då i riksrådet om att inrätta en "Academia såsom i Frankrike brukas". Under sin exil i Rom grundade drottning Kristina en Accademie Reale, som dock upphörde efter hennes död.

**Sedan dröjde det ända till 1710** innan *Kongliga Vetenskaps societeten i Upsala* (ursprungligen Collegium curiosorum) bildades. Syftet var att genom inbördes kontakter ledamöterna emellan och med kolleger utomlands samlas, utveckla och sprida de naturvetenskapliga rön som började få allt större betydelse vid denna tid.



KSLA ligger sedan 1950-talet i det vackra hus, längst upp på Drottninggatan i Stockholm, som en gång inrymde Bergsskolan.



Carl-Anders Helander tillträdde som akademisekreterare och VD i augusti och ser att akademiens samhällsroll om möjligt är ännu viktigare idag än vid starten för 200 år sedan.

TEXT & FOTO LARS KLINGSTRÖM

## KSLA jubilerar 2013:

# Tvåhundraårig akademi med allt viktigare uppgifter

När Kongl. Landtbruksakademien började arbeta för 200 år sedan var huvuduppgiften att göra det möjligt för fler att leva av det som växer på svenska jordar. Idag har uppdraget vidgats. Det handlar inte längre bara om ätbara grödor. De gröna näringarna – och skogen i synnerhet – har en viktig roll i arbetet med att bemästra den klimatkras som världen tycks vara på väg in i.

» NÄR KSLA NU GÅR IN I sitt 201:a verksamhetsår är det i en värld som ser helt annorlunda ut än då akademien stiftades. Om de frågor som världssamfundet idag har att hantera hade man ingen aning. Perspektivet var lokalt, det handlade om att höja det svenska jordbrukets avkastning.

Dagens perspektiv är globalt – därför att världen krympt och insikten om att frågor som har med livsmedel, energi och klimat att göra bara kan lösas internationellt.

– Global utveckling förutsätter att naturresurserna utnyttjas hållbart vilket ligger precis i linje med det som varit akademiens inriktning

ända sedan starten, säger Carl-Anders Helander som är akademisekreterare och VD för KSLA.

HAN TILLTRÄDDE SIN BEFATTNING i augusti efter att tidigare i 15 år varit VD för Hushållnings-sällskapet i Skara.

– Jag tar över i en väldigt dynamisk tid, vilket naturligtvis gör uppgiften oerhört stimulerande. Som kanske aldrig tidigare har den gröna sektorn kommit i fokus för samhällets intresse. Det handlar om utmaningar av gigantiska mått. Dels att försörja jordens växande befolkning med mat, men också om

att ta vara på möjligheterna med biologisk energiproduktion.

Men även om de globala frågorna kräver allt större uppmärksamhet, är det naturligtvis det svenska perspektivet som även i framtiden dominerar i akademiens verksamhet.

– Den roll som KSLA skapat sig som brygga för kommunikationen mellan forskning, näringsliv och samhälle är imponerande, säger Carl-Anders Helander. Och jag tror att den rollen ytterligare kan förstärkas. Akademiens oberoende ställning och höga grad av vetenskaplighet ger den en unik position i samhällsdebatten. ●



KSLA:s bibliotek har sannolikt Sveriges största samling av skogs- och lantbrukslitteratur.



Lars Ljunggren är chefsbibliotekarie och ansvarar också för den historiska verksamheten inom KSLA.

## Ett centrum för de gröna näringarnas historia

KSLA publicerar regelbundet skogs- och agrarhistoriskt intressanta böcker och småskrifter. Under senare år kan särskilt noteras *Jordbruk och skogsbruk* i Sverige med tillhörande atlas som har förutsättningar att bli något av ett standardverk i ämnet.

» Akademiens bibliotek i det vackra huset på Drottninggatan 95B är inte bara ett ovanligt harmoniskt rum utan också imponerande innehållsrikt.

– Ja, man kan säga att det här är något av ett agrarhistoriskt centrum i Sverige, säger Lars Ljunggren, som är bibliotekets chef.

Han ansvarar också för den enhet inom KSLA som ansvarar för och driver historiska projekt. Bokutgivning är en av uppgifterna.

– Biblioteket är specialiserat på skogs- och lantbrukshistoria. Här finns en rik skatt av intressanta böcker och skrifter – och en del av de äldsta är ytterst sällsynta. För att göra sådana tillgängliga för fler arbetar vi fortlöpande med nytryckning och återutgivning.

Till exempel kom häromåret faksimilutgåvor av Magnus Henric Brummers *Försök till et Svenskt Skogs- och Jagt-lexikon* från 1789 och Axel Cnattingius' *Svenskt skogslexikon* från 1894. På tur står nu den första svenska skogsskötselboken; Stadsmajoren Anders Rosenstens *Grundeliga undervisning om skogars skötsel*, utgiven 1771.

Bokutgivningen omfattar också nyskrivet materiel, som till exempel det i ingressen nämnda verket, *Jordbruk och skogsbruk i Sverige* och Ronny Petterssons *Mellan virkesintressen* om virkesmätningens historia.

– Vi är för närvarande också engagerade i att sammanställa en skogsbibliografi som sträcker sig fram till och med cirka 1880. Vi har för att färdigställa denna digitaliserat ett kortregister bestående av 20 000 "lappar" skrivna i svårtydd piktur, som förvarats i Ultuna. Den kommer att publiceras som en databas och blir ett värdefullt komplement till den nationella, vetenskapliga databasen Libris.

– KSLA:s uppgift är att sprida kunskaper om de gröna näringarnas roll i samhället och samtidigt sätta in dem i sina respektive historiska sammanhang, konstaterar Lars Ljunggren. Vi riktar oss främst till forskare och studenter inriktade på agrarhistoria. Men även andra, mer allmänhistoriskt intresserade personer hittar en rik källa att ösa ur här. ●

### Se själv vad KSLA erbjuder

På KSLA:s hemsida hittar man hela utbudet av tidskrifter, böcker och småskrifter. Allt, utom böckerna, finns i pdf-format som går att ladda ner till den egna datorn.

Några exempel: **KSLAT** – akademiens tidskrift som ofta har formen av temanummer kring ett speciellt ämne. **Nyhetsbrevet Freja** – informerar om utgivningen av böcker och småskrifter och nyheter i biblioteket. [www.ksla.se](http://www.ksla.se)

## En av de kungliga akademierna

Det finns i Sverige tio akademier som kan sätta namnet kunglig framför sitt namn.

**Kungl. Akademien för de fria konsterna**, oftast kallad Konstakademien, stiftades 1735 med syfte att främja utvecklingen av konsten i Sverige.

**Kungl. Vetenskapsakademien** instiftades 1739 och verkar för att stärka vetenskapernas inflytande i samhället, framförallt matematik och fysik. Utser bland annat nobelpristagarna i kemi och fysik.

**Kungl. Vitterhets Historie och Antikvitets Akademien** stiftades 1753 för att främja lärdom. Idag har verksamheten snävsats in mot "litterär bildning och skönlitteratur".

**Kungl. Musikaliska Akademien** stiftades 1771 i Stockholm med syfte att främja musikkonsten i Sverige.

**Kungl. Örlogsmannasällskapet** instiftades 1771 och verkar för att utveckla vetenskaper som har betydelse för Sveriges frihet, fred och säkerhet

**Svenska Akademien** instiftades 1786 med uppgift att främja det svenska språkets "klarhet och uttrycksfullhet". Utser varje år nobelpristagare i litteratur.

**Kungl. Krigsvetenskapsakademien** bildades 1796 och främjar vetenskap av betydelse för Sveriges försvar och säkerhet.

**Kungl. Skogs- och Lantbruksakademien** (Kongl. Svenska Landtbruks Akademien) stiftades 1811, men installerades inte förrän två år senare.

**Kungl. Ingenjörsvetenskapsakademien** grundades 1919. Den är världens äldsta ingenjörsvetenskapsakademi.

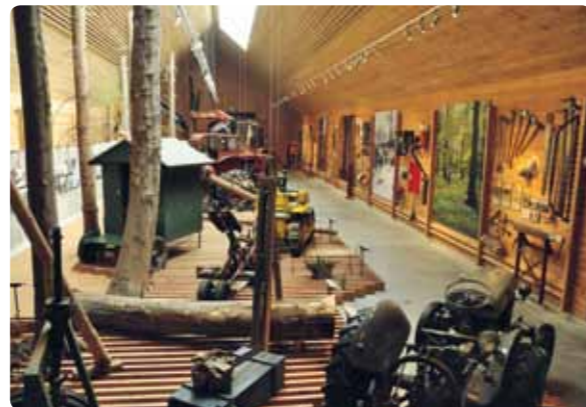
**Kungl. Gustav Adolfs Akademi** för svensk folkkultur stiftades på 300-årsdagen av Gustav II Adolfs död, 6 november 1932. Dess syfte är att främja forskning om svensk folklig kultur.

**Utöver dessa akademier finns** vid universitetsorterna ytterligare några akademier som kallas kungliga samt ett antal, så kallade lärda samfund.



Deltagarna i den nordiska konferensen framför Fredensborgs slott, beläget invid staden med samma namn.

Suveräna värdar för aktiviteterna i Danmark var chefen för Dansk Jagt- og Skovbruksmuseum, Jette Baagøe och museiinspektören Helle Serup.



Jakt- och skogsbruksmuseet i Hørsholm är ett spännande museum med mängder av föremål. Här spelas dramatiska jaktscener ur det förlutna upp i full skala.

## Nordisk Skogshistorisk Konferens

# Spännande upplevelser på "kongernes Nordsjælland"

Knappast är skog det första en svensk förknippar med Danmark. Men faktum är att det finns mer skog än många anar i vårt södra broderland – såväl lövskogar som barrskogar. Och historien om dessa är ofta dramatisk. Den nordiska skogshistoriska konferensen på Själland blev en minnesvärd upplevelse för de drygt 40 deltagarna.

TEXT & FOTO LARS KLINGSTRÖM

VARJE ÅR TRÄFFAS representanter för de nordiska skogshistoriska sällskapen för att utbyta erfarenheter. I september var det Danmarks tur med Skovhistorisk Selskab och Dansk Jagt- og Skovbruksmuseum i Hørsholm som värdar.

DEN SEDVANLIGA KONFERENSEN hade denna gång temat *Skogen som rekreationsrum genom tiderna*. Föredragande från Sverige var SLU-forskaren **Anders Lindhagen**, som redogjorde för de studier som gjorts om svenskens relation till skogen.

– Antalet skogsbesök minskar stadigt och helst ska skogen ligga på promenadavstånd från hemmet för att man ska bege sig till den, konstaterade han.

I världsländet Danmark ökar däremot skogsbesöken, berättade **Frank Søndergaard**

**Jensen** från Københavns Universitet. Men man tillbringat kortare tid varje gång man är ute.

UNDER KONFERENSEN genomfördes flera excursioner på norra Själland. Det mycket charmiga landskapet har under flera århundraden utnyttjats av "de konglige" för just rekreation. Här finns de stora slotten Fredensborg och Frederiksborg och inte minst helt intakta parforcejaktskogar. Bland annat besöktes Kongens Dyrehave utanför Hillerød och Jægersborg strax norr om Köpenhamn.

IDAG ÄR NORRA SJÄLLAND EN POPULÄR plats för rekreation, inte minst på grund av närheten till kusten och dess långa sandstränder. Det finns nu långt framskridna planer på att omvandla delar av landskapet till en levande nationalpark – *Kongernes Nordsjælland* för att bevara dess karaktär.

Vid besöket i Tisvilde hegn på nordkusten tog konferensdeltagarna också del av hur man genom skogsplantering löste de problem med sandflykt som plågade stora delar av Danmark för några hundra år sedan.

SAMMANFATTNINGSVIS UTTRYCKTES FRÅN samtliga fem nordiska skogshistoriska sällskap, en ambition om att utveckla samarbetet länderna emellan.

**Leena Paakoski** från Skogshistoriska Sällskapet i Finland, såg bland annat möjligheter för de olika skogsmuseerna att vidga erfarenhetsutbytet.

– Vi har betydligt mer som förenar än som skiljer oss och med det fokus som nu är på skogen finns det all anledning att öka utbytet mellan oss, sammanfattade **Bjørn Bækkelund**, chef för Norsk Skogsmuseum i Eleverum. ●



Veden fördes på hästdragna pråmar längs sjöstränderna och vidare i kanalen till Væltningen, där det lastades om. Sista sträckan drogs pråmarna med muskelkraft.

Kanalen är idag tömd på vatten, men den är fullt möjlig att följa. En del drömmer om att åter fylla den med vatten.



Kanalen förband Esum sø med Kattegatt – men bara nästan. Det var egentligen två kanaler i olika nivåer. Den norra delen slutade 50 meter från havsstranden.

I början av 1800-talet befann sig Danmark i krig med England. Kol var en bristvara och köpenhamnarna frös. Blickarna vändes mot skogarna vid Esum sø, där man kunde hugga brännved. Problemet var transportererna.

## Kanalen som gav köpenhamnsborna värme

VÄGARNÄR PÅ DEN TIDENS SJÄLLAND var dåliga. De som ändå var i hyggligt skick fick inte befaras av simpla vedforor utan var reserverade för "de konglige" som ju av och till bodde på slotten i Hillerød och Fredensborg. Lösningen blev en kanal från Esum sø till nordkusten för vidare transport ner genom Öresund.

Arbetet med den nya kanalen började 1802 och var klart tre år senare. Nio kilometer lång öppnade den en helt ny möjlighet att transportera brännved till Köpenhamn.

DET SÄTT MAN UTFORMADE KANALEN PÅ kan knappast kallas transporttekniskt effektivt, men var typiskt för tiden. Brist på investeringsmedel kompenenserades lätt med billig arbetskraft.

Höjdskillnaden mellan Esum sø och havet är åtta meter. Den naturliga lösningen, att bygga en sluss föll av ekonomiska skäl. Istället valde man att bygga två kanaler, den ena i nivå med sjön, den andra cirka tre meter lägre. De båda kanalerna anslöt till varandra vid "væltningen", där pråmen från sjön

tömdes på veden som rutschades ned i den pråm som skulle föra den vidare ned till havet.

I DEN ÖVRE KANALEN DROGS de 20 meter långa pråmarna av hästar. Detta var inte möjligt i den nedre där man istället utnyttjade mänsklig kraft.

På grund av havets skiftande vattenstånd slutade denna kanal del ett femtiotal meter från stranden. Där lastades veden om till hästdragna vagnar som förde den ut i det långgrundade vattnet till väntande småbåtar. Dessa transporterade sedan ut veden till större segelfartyg som låg för ankar en bit längre ut på havet.

Det var således en mycket omständlig procedur att föra brännved från inre Själland till de frysande köpenhamnarna. Från skogen till dess veden låg på kaj i Köpenhamn lastades den om minst fem gånger.

Vedtransporterna på Esum kanal pågick ända till 1873 då järnvägsnätet på Själland hade byggts ut. ●

## Skogslandet Danmark

Total areal skog, hektar 580 000

Trädslagsblandning, %

- Barrträd 41
- Lövträd 39
- Löv/barr 12
- Julgranar 4
- Ungskogar 3

Ägare, %

- Privata 73
- Staten 18
- Kommuner, försvaret 6
- Odefinierade 3

Det finns totalt 26 000 skogsegen- domar. Två tredjedelar av dem är små – i medeltal 2 hektar.

Virkesförråd, totalt miljoner m<sup>3</sup> 113

Årlig avverkning, miljoner m<sup>3</sup> 2,5  
Hälften utgörs av energived

Årlig tillväxt, miljoner m<sup>3</sup> 5

Enligt beslut i Folketinget 1989 ska skogsarealen under detta sekel fördubblas till 1 100 000 hektar – en fjärdedel av landets yta.

## Skovhistorisk Selskab

Så heter Skogshistoriska Sällskapets systerorganisation i Danmark. Sällskapet stiftades 1953 och arbetar för att uppmuntra skogshistorisk forskning genom samarbete med, och stöd till Dansk Jagt- og Skovbruksmuseum. Bland annat är man en resurs för museet vid insamling av skogshistoriska föremål och utgivning av skogshistorisk litteratur. Skovhistorisk Selskab har drygt 230 medlemmar.



## Kongernes Nordsjælland

Planerna på att anlägga en ny nationalpark med detta namn är långt framskridna. Syftet är att bevara en landskapstyp som har stora kulturella och sociala värden. Det är ett varierat och i hög grad levande landskap. Här finns några av Danmarks finaste lövskogar och landets båda största sjöar, Esum Sø och Arresø. Tillsammans har naturen i den blivande nationalparken kvaliteter och potentialer som gör den unik i Danmark.



En parforcejakt kunde pågå i timmar. Till slut orkade inte hjorten längre. Omgiven av hundarna blev den stående till dess det stora jaktföljet kommit fram och kungen till slut kunde sticka den med sin "hirschfänger".

# En kunglig jaktdag på Själland för 300 år sedan



TEXT & FOTO LARS KLINGSTRÖM

» **JÄGARNÄR** gör sig ännu ingen brådska utan avslutar först sin måltid under *rendez vous*, som denna fas av jakten kallas. Det är nu man lägger upp taktiken och fördelar uppgifterna.

Så småningom sätter sig de som ska delta i själva jakten till häst och drar iväg i den riktning varifrån signalen kommit. Övriga följer det som sker från stjärnan.

De förnämsta jägarna lotsas fram till platsen där man funnit hjorten och förföljandet av den – *la attaque* – nu kan börja. Detta är den vanligaste delen av jakten. Att till häst och i högt tempo förflytta sig genom skogen är på intet sätt ofarligt – vare sig för ryttare eller för hästar. Olycksfall, ibland med dödlig utgång, är inte ovanliga.

**DET ÄR ETT STORSTÄTLIGT SKÅDESPEL** som nu spelas upp. Grant utstyrda jägare, hästar och hundar i ett stort och starkt ljudande följe. Rödklädda jaktbetjänter som kommunicerar med varandra via hornsignaler. De vilt skällande hundarnas skall smälter på lite avstånd samman till ett enda, utdraget ylande.

Den utvalda hjorten flyr undan i firsprång och kan på detta sätt jagas i timmar genom skogen. Till slut orkar den inte längre utan

Tiden är sent 1600-tal. Platsen en av de kungliga jaktskogarna på norra Själland. Männerna och kvinnorna i jaktsällskapet samtalar, skrattar, äter, dricker och har det överhuvudtaget "dejligt" i skogens centrum – stjärnan varifrån åtta spikraka vägar leder ut i lika många riktningar. För en stund sedan har de hört den hornsignal som betyder att den utvalda hjorten är lokaliserad.

blir stående helt utmattad, inte sällan i en vattensamling. Där omringas den omedelbart av hundarna. Men dessa är hårt drillade och följer inte sin instinkt att slita den i stycken. Några håller den fast med sina käftar medan övriga spänt bevakar scenen, beredda att på nytt ta upp jakten om hjorten mot förmodan skulle orka fly vidare.

**EN JAKTBETJÄNT HÖJER NU SITT HORN** och blåser signalen *ha la li* – hjorten är stillad.

De övriga i jaktsällskapet beger sig nu av mot platsen där hjorten står. Jaktbetjänter visar vägen genom den glesa skogen av ekar och bokar. När alla kommit fram vidtar den sista akten i det cyniska skådespelet.

Äran av att få avliva hjorten tillfaller kungen – eller ibland en av honom utsedd hedersgäst. Han tar det korta jaktsvärdet – *hirschfänger* – ur sin slida och går fram till hjorten och sticker den så att blodet går av den.

**NÄR HJORTEN TILL SLUT LIGGER LIVLÖS** blåses åter *ha la li* som nu betyder att hjorten är död. Jakten är över, jublet stiger, festen kan börja.

Huvudet på hjorten huggs av och medan jaktbetjänterna håller det i hornen får ledarhunden äran att gnaga på det. Därefter tas

inälvorna ur, blandas med köttbitar och bröd till den så kallade *curéen* som övriga hundar belönas med.

Kungen och hans följe drar vidare – till det närbelägna jaktslottet där dukade bord och en fest i dignande överflöd väntar. Dock serveras inget kött från hjortar som avlivats under parforcejakt. De totalt sönderstressade djurens kött ansågs – och var säkert också – helt oätligt för människor... ●

## Jaktskogar blir världsarv?

**Parforcejaktlandskapet** på norra Själland kandiderar nu på UNESCO's lista för världsarv inom kategorin "Landskap som bevisligen är planerat och skapat av människor".

– I internationellt perspektiv är det ett helt unikt landskap genom sin kombination av naturliga och människoskapade kvaliteter, säger chefen för Dansk Jagt- og Skovbruksmuseum, **Jette Baagøe**, som driver frågan.



**Hetsjakt på kronhjort** – parforcejakt – har anor sedan medeltiden. Det blev populär jaktform för kungar och furstar i framförallt Frankrike och Tyskland under 1600- och 1700-talen.

**Efter ett besök hos Ludvig XIV** i Frankrike bestämde sig den danske kungen Christian V i slutet av 1600-talet för att införa denna jaktform också i Danmark.

**Parforcejakt är en grym jaktform** som bedrivs efter strikta, ritualiserade regler. Det är en utpräglad herremansjakt som kräver enorma ekonomiska och personella resurser.

**Par force är franska** som i översättning betyder *med våld*. Överlag användes också franska uttryck för jaktens olika moment, exempelvis: *Rendez vous* – möte, *la attaque* – förföljandet, *ha la li* – hallå den är stillad, där ordet li kommer av *lit* – säng.

**De hundar som användes** importerades ofta från England – men kommenterades på franska.

**I Danmark hade kronan efter** reformationen 1536 blivit ägare till de stora arealer mark som var förutsättningen för att kunna anlägga parforcejaktskogar. Sådana var inhägnade och ofta mer än 1 000 hektar stor. Det var uteslutande kronhjort som jagades vid de danska parforcejakterna.

**Genom att anlägga vägar i stjärnform** var det lätt att förflytta sig i skogen och vid behov föra fram utvilade hästar och hundar. Vägar gjorde det också möjligt för de jaktgäster som inte deltog i själva jakten att ta sig fram till platsen där slutscenen spelades upp.

**I god tid före jakten utsågs** en ståttig hjort med stor krona. På jaktdagens morgon sökte man rätt på den i hägnet varefter jakten blåstes igång.



**Christian V blev själv ett offer** för parforcejakten. När han skulle sticka en hjort blev han sparkad så illa att han bröt benet. Han blev aldrig återställd och dog ett halvår senare.

**Parforcejakten förbjöds** i Danmark redan på 1760-talet. I Tyskland förbjöds den på 1830-talet. Den engelska rävjakten, som har vissa likheter med parforcejakt, förbjöds 2005, men lever kvar på Nordirland.

**I Frankrike tillämpas parforcejakt** än idag. Den som är intresserad – och helt kan stänga sitt jaktetiska sinne – kan via datorn ta del av den vidrigt utdragna slutfasen av en parforcejakt.

**youtube.com/watch?v=BC8hCk9NFoI** (var noga med stora och små bokstäver, den sista är ett versalt I)

# Den stora sandflyktens tid



På 1500-talet blev problemen med sandflykt allt större på flera ställen längs de danska kusterna. Den ökande befolkningen började på olika sätt påverka även de mer strandnära områdena. Det öppnade sår i den tunna vegetationen som vinden sedan vidgade med oerhörda konsekvenser som följd.

TEXT & FOTO LARS KLINGSTRÖM

**SANDFLYKT ÄR INGET OVANLIGT** fenomen i Danmark. Forskarna har identifierat flera perioder av mer eller mindre intensiv sandflykt. Den första redan för 7 000 år sedan, den senaste och av naturliga skäl mest kända, inleddes under första halvan av 1500-talet.

Ett av de tidigaste skriftliga beläggen för problemen med flygsand är från 1527. Bönderna i Rørvig på Själland skrev då först till Vårfruklostret i Roskilde och sedan till kungen och bad om hjälp sedan deras åkrar blivit täckta av sand. Flera av dem hade då redan tvingats lämna sina gårdar.

**I SÄRKLASS VÄRST DRABBAT** på Själland blev dock området runt Tisvilde. Också här kom sandmassorna i rörelse och flyttade sig inåt landet. Människorna kämpade en fruktlös kamp mot sanden som byggde upp tio till trettio meter höga dyner. Det tidigare platta jordbrukslandskapet förvandlades gradvis till en böljande och ofruktbar öken.

Inte bara åkrar utan också gårdar och hela byar försvann under ett flera meter djupt lager av sand. En kyrka stängdes. Asserbo slott övergavs.

Situationen förvärrades ytterligare sedan den stora sjön Arresø utlopp västerut till



**Peter Friis Møller**, ordförande i Skovhistorisk Selskab, berättade om den dramatiska bakgrunden till dagens Tisvilde hegn.

Roskildefjorden sandade igen. Det resulterade i att vattenytan steg så att stora arealer åkermark dränktes. För befolkningen i området var det en katastrof av stora mått som orsakade stora umbäranden.

**PROBLEMEN MED SANDFLYKT** var minst lika stora även på andra håll, inte minst på Jylland. Skagen, som på 1500-talet var en stad jämnstor med Köpenhamn, översändades gång på gång. När den under 1593 dessutom översvämmats fyra gånger var storhetstiden över. Historien i Jyllands nordligaste delar är överhuvudtaget dramatisk. Här sticker tornet till den 1795 övergivna S:t Laurentii kyrka upp ur sanden. Och här finns än idag den kvadratkilometerstora och 40 meter höga dynen Råbjerg mile, som flyttar sig österut med upp till 20 meter om året.

Under hela 1600-talet kämpade man på norra Själland en fruktlös kamp mot naturen allt medan *tilsandningen* fortsatte. Inte förrän vid



**Torup, med anor sedan 1200-talet**, var en av de byar som gradvis försvann i sandmassorna. Via gamla handlingar kan man följa hur antalet gårdar stadigt minskade under 1500-talet. Efter 1611 fanns ingen kvar. På 1960-talet grävdes delar av byn ut.



1700-talets början hände något. Det var den från Tyskland inkallade skogvaktaren Johan Ulrich Røhl som förordade att sandfälten skulle täckas med tång. Detta bromsade sandflykten och gjorde det möjligt att besöka dem med strandråg och strandrör. Hela området hägnades in för att hindra att det betades – vilket alltså är anledningen till namnet Tisvilde hegn. Som kronan på verket började man också sätta ut skogsplantor, dock inledningsvis inte med så lyckat resultat.

**MEN ANSTRÄNGNINGARNA GAV ÄNDÅ RESULTAT.**

Den 23 april 1736 kunde den danske kungen, Kristian V, förklara kampen mot sanden på Själland som avslutad och vunnit. Omfattande skogsplanteringar gjordes sedan i slutet av 1700-talet, och denna gång lyckades man. Vid början av förra seklet var hela det före detta sandområdet slutligen täckt av skog.

Idag är Tisvilde hegn ett av Danmarks största sammanhängande skogsområden. Huvudsakligen är det bevuxet med tall, men i sänkorna mellan de forna sanddynerna växer också ädla lövträd och gran, som i den goda myllan när ansenlig storlek. Tisvilde hegn är ett mycket populärt rekreationsområde, Köpenhamn ligger mindre än fem mil bort. I hegnets utkanter finns stora områden med ferichus, vilkas ägare kanske inte bara lockas av skogen, utan i första hand av närheten till Nordsjällands milslånga stränder. Få av dem ägnar nog idag några tankar åt Tisvilde hegnens dramatiska historia. ●

## Därför började sanden flyga

**På grund av landhöjningen** fri-läggs kontinuerligt havsbotten som då torkar ut. Normalt binds den frigjorda sanden av vegetationen i strandzonen. Så var fallet fram till 1500-talet, då en ett par hundra år lång period av sandflykt inleddes.

**Eftersom sanddyner är en** mycket känslig biotop får även små störningar stora konsekvenser. Och när det uppstår sår i vegetationen växer de snabbt.

**Det finns flera orsaker till** varför problemen med sandflykt förvärrades just vid denna tid. En är att klimatet förändrades och den långa period som brukar kallas "lilla istiden" inleddes. Det gjorde att havsnivån sjönk och mer sand exponerades för vinden.

**Samtidigt hade befolkningen** ökat så mycket att bönderna nu började utnyttja även de mest strandnära områdena.

**Man hade också insett att** tång var ett bra gödselmedel – och när den avlägsnades från stränderna fick vinden bättre fäste i sanden. Man lät också sina kreatur beta i strandnära områden, vilket minskade markens motståndskraft mot vinden.

**Grästovr användes också** för taktäckning, och enklast var det att skära torven på sandig mark. Dessutom hämtade man brännved från strandskogarna. Det är den sammanlagda effekten av dessa faktorer som blev sandflyktens motor.

# Carl Ludvig fick äntligen sina teorier nedtecknade

– Jag har alltid haft ovanan att skjuta upp till morgondagen vad som kan göras idag. Men i våras insåg jag att det nog inte var läge att vänta längre med att skriva ned mina teorier om den smalkroniga Vimmerbytallens ursprung. Det säger den 101-åriga före detta biträdande professorn Carl Ludvig Kiellander.

TEXT & FOTO LARS KLINGSTRÖM

» **CARL LUDVIG ELLER "LUDDE"** som han föredrar att kallas, hade hamnat på Danderyds sjukhus efter att ha drabbats av diverse åkommor som satte ner hans fysik. Och där, sittande på sjuksalen och med sängbordet som stöd fattade han pennan för att skriva ner vad han gått och burit i sitt huvud under mycket lång tid. Ja, ända sedan 1940-talet då han först stötte på de smalkroniga Vimmerbytallarna genom sitt arbete som försöksledare vid Ekebo försöksstation (Föreningen för växtförädling av skogsträd). Systersonen Hans Broomé vidarebefordrade texten till professor emeritus Lars Kardell, som i sin tur såg till att den kom Skogshistoriska Sällskapet tillhanda.

Carl Ludvigs artikel handlar om den tallvariant som kallas "Vimmerbyttall" och som naturligt finns i nordöstra Småland och södra Östergötland. Artikeln kan nu läsas i årets upplaga av Skogshistoriska Sällskapets årsskrift.

– Det var skönt att äntligen få de här tankarna nedtecknade, säger Carl Ludvig, när Tidenders redaktör en gråkulen november-söndag träffar honom på Annebergsgårdens äldreboende i Enebyberg, norr om Stockholm.

– Jag har ju burit på dem så länge, och insåg att om jag inte skrev ner dem just då, så kanske de aldrig hade blivit nedtecknade.

**CARL LUDVIG KIELLANDER ÄR GENETIKER.** I barn- och ungdomsåren var botanik hans stora intresse. Han samlade växter och satte prydligt in dem i sitt med åren allt tjockare herbarium.

– Pappa var inte så imponerad och såg det mest som en liten fritidssysselsättning. När jag började på gymnasiet ansåg han att jag istället borde rikta mina intressen mot något som skulle komma till nytta i mitt kommande yrkesliv.

Men slumpen i form av en bekant till familjen – läkaren Carl Oscar Olin som var Gustaf V:s livmedikus – såg den botaniskt intresserade ynglingens möjligheter. Genom sin bror, som var verksam vid Utsädesbolaget i Svalöv, ordnade han en praktikplats vid Sveriges Utsädesförening där.



## Den smalkroniga Vimmerbyttallen

Läs Carl Ludvig Kiellanders artikel om Vimmerbyttallens ursprung i Skogshistoriska Sällskapets Årsskrift 2012.

Året var 1928 och Carl Ludvig tillbringade hela sommaren sysselsatt med att sätta påsar över blomställningar av bland annat timotej, klöver och lucern.

– Det var en fantastisk skola för mig, jag brann ju verkligen för allt som hade med botanik att göra. Inte minst imponerades jag av föreningens chef, genetikprofessorn Herman Nilsson-Ehle som var en gigant inom sitt område.

**CARL LUDVIG FORTSATTE UNDER** ytterligare fyra somrar i Svalöv innan han var klar med sin filosofie kandidat-examen – inte oväntat med botanik som huvudämne. Någon professur i genetik fanns inte vid Stockholms universitet

vid denna tid, men 1938 och efter en sommarkurs för Lundaprofessorn Arne Müntzing hade han förstärkt sina betyg och kunde nu tituleras fil. mag.

– I min omgivning trodde man att jag siktade på lärarbanan, men mitt intresse för genetikens tillämpning inom växtförädlingen var väckt på allvar och jag fortsatte med att fördjupa mina kunskaper i ämnet.

Licentiatavhandlingen kom 1941 och utgick från mikroskopiska studier av könsorganen hos vissa gräsarter. Men året därpå bytte han upp sig till betydligt större växter – barrträd. Det var då den ännu bara fem år gamla Föreningen för växtförädling av skogsträd sökte en barrträdsförädlare för Sydsverige till anläggningen i Ekebo utanför Svalöv.

– De genetiska principerna är ju desamma för alla växter så det var ganska naturligt att man ville utöka sin kompetens med någon från den botaniska världen, konstaterar Carl Ludvig. Men för att inte komma till korta i diskussionerna med skogsfolket valde jag att läsa in tillämpliga delar av vad studenterna på Skogshögskolan fick lära sig.

**HAN BÖRJADE ARBETA MED FÖRÄDLING** av barrträd under vad som kan ses som en skogsgenetikens pionjärperiod.

– Det var en tid av uppvaknande inom skogsbruket. Massa- och pappersindustrin hade under första halvan av 1900-talet expanderat och intagit rollen som en av Sveriges ekonomiska basnäringar. Med tillståndet i skogarna var det däremot sämre. Det var nu man på allvar började se blädningens negativa effekter i skogen. Oron var stor för att man inte skulle kunna hålla jämna steg med det ökande behovet av råvaror. Med erfarenheter från jordbruket började man samtidigt se växtförädling av skogsträd som en av lösningarna för att öka tillväxten i skogen och samtidigt förbättra virkeskvaliteten.

Carl-Ludvig påminner också om de totalt misslyckade ansträngningarna som i samma syfte gjorts tidigare.



– Det känns skönt att jag till slut skrev min artikel, säger Carl Ludvig Kiellander. Efter veckorna på sjuhuset i våras – där han skrev den – bor han numera på ett äldreboende i Enebyberg.

– Utan att vara medveten om betydelsen av rätt proveniens hade man då importerat tallfrö från länder som Frankrike, Ungern och Tyskland. Det resulterade i skogar med grovgreniga träd eller träd som inte överlevde alls i vårt kärva klimat. Det var en dyrköpt erfarenhet och nu handlade det om att med hjälp av genetik och insamling av frön från plusträd utveckla robusta träd med bättre egenskaper.

**NÄR SKOGSFORSKNINGEN KOMMIT** igång i början av 1900-talet lades mängder av försök ut för att ge skogsbrukarna bättre kunskaper om vad som fungerar och inte fungerar i svenska skogar.

– Det var möjligt att redan då, på 1940-talet, dra slutsatser av dessa försök, och det fanns också försök i Danmark och Tyskland som gav vägledning i genetiska frågor.

Carl Ludvig kom sedan under flera år att huvudsakligen arbeta med frågor kring gran. Den har ju invandrat i Sverige norr ifrån och nått södra Sverige först i sen tid. De invintrade därför tidigt i denna landsända och vaknade alltför tidigt på våren med svåra frostsador

som följd. Detta var naturligtvis till men för tillväxten.

– Vi sökte oss därför fram för att hitta proveniens som var bättre anpassade till sydsvenska förhållanden, säger Carl Ludvig. Efter ett stort antal försök kom vi fram till att granarna i Polen hade de egenskaper vi sökte. Senare, när jag inte längre jobbade med gran, hittade man ännu bättre egenskaper hos vitryska granar. Men den upptäckten kan jag tyvärr inte ta åt mig äran av.

**DE NORRLÄNDSKA STORBOLAGEN MED MoDo** i spetsen ansåg på 1960-talet att förädlingsinsatserna hade allt för stort fokus på södra Sverige. Carl Ludvigs tjänst drogs in och han blev sedan biträdande professor vid Skogshögskolan i Stockholm.

– Det var jobbigt att lämna Ekebo där min fru och jag trivts utomordentligt bra, omgivna av de ekar som gett platsen dess namn. Men som tur var lyckades vi komma över en andel i en stor fyrfamiljsvilla i Djurholm med liknande omgivning.

Carl Ludvig slutade vid Skogshögskolan 1977 och har sedan dess varit pensionär på heltid. Men de iakttagelser han gjorde om tallarna i Vimmerbytrakten blev alltså inte nedskrivna förrän i våras.

– **DÄREMOT HAR JAG ÄGNAT MIG ÄT** genetiska studier av helt annat slag och bland annat följt min egen släkt bakåt i tiden. När jag började släktforska visste jag i princip bara var min farfars farfar kom ifrån. Men med viss hjälp har jag så småningom lotsat mig ända ner till 1600-tallets början. Namnet Kiellander visade sig vara en relativt sen "förfining" av ortnamnet Tjällmo – ett litet samhälle i nordvästligaste Östergötland. Men de tidigaste av de förfäder jag spårade upp kom från grannsocknen Hällestad. Daniel Persson hette han och var bonde och bergsman i Östgöta Bergslag, så man kan säga att jag har rötterna stadigt förankrade i både Sveriges jord och dess hälleberg. Och det var skönt att få reda på, jag som tidigare sett Kiellander som någon slags tjänstemannasläkt. ●





LÖDJUR (Pella Lynx - 665)  
Lodj. 1. 1. 1869

**Dramatisk natur.** I Th. Hahrs bok, *Album för jägare och jaktvänner*, utgiven 1869 finns fantastiska färgplanscher av detta slag.

# Rovdjurskriget

## – en resa genom tiderna

Mellan klockan fem på eftermiddagen och ett på natten en dag i mars år 1833 går budkavlen i trakterna av Enköping i Uppland. Den bådär till rovdjursskall och inställelse senast klockan åtta på morgonen. Skattebönder, torpare och indelta soldater på böndernas marker, alla ska de "vid laga bot" ställa upp vid startplatsen.

Den här björnen återfinns i Magnus Orrelius' *Historia Animalium* eller *Beskrifning öfver diur riket*, utgiven 1750. Den innehåller sammanlagt 50 träsnitt, skurna av författaren själv. *Historia Animalium* brukar räknas som Sveriges första zoologiska handbok. Orrelius' källor kom från vitt skilda tider – från Plinius och Aristoteles via Olaus Magnus till generationsbrodern, Carl von Linné.



Den nya jaktstadgan av år 1808 ersatte den tidigare från 1664 – som varit livligt omdiskuterad och ifrågasatt under hela 1700-talet. Den nya stadgan "medgaf skottpremier för dödande af såväl de större rovdjuren och rofågellarna som de flesta av de mindre".



Föredragande vid rovdjursseminariet. Fr. v. Per Larsson, Nordiska museet, Karin Dirke, Stockholms universitet Kjell Danell och Roger Bergström.

TEXT ROGER BERGSTRÖM OCH KJELL DANELL

» EN SÅDAN HÄR HÄNDELSE VAR bara en liten enskild del av det rovdjurskriget som genom århundradena går att följa i de historiska källorna. Tyvärr har hittills inte mycket sammanställts och analyserats av de rika arkivskatter som finns i form av data och annan information i ämnet vilt- och jakthistoria.

Till skillnad mot agrar- och skogshistoria har vilt- och jakthistoria i bara ringa grad väckt forskarnas intresse. Det sistnämnda ämnet är en viktig del av vår historia. En del av brukandet av skogsmark (och jägmästarnas uppgifter) handlade om just jakt, i synnerhet om att "utrota Rof- och Skadedjur, eller at anskaffa nyttigt Willebråd". Med historisk kunskap som bakgrund tror vi att mer nyanserade diskussioner skulle kunna föras om dagens förvaltning av de fyra stora rovdjuren.

Tillsammans med idéhistorikern **Karin Dirke**, Stockholms universitet, har vi påbörjat en vilt- och jakthistorisk forskning, som vi hoppas också ska inspirera andra forskare inom olika discipliner. Vi märker i vårt arbete att många forskare och beslutsfattare, särskilt de yngre, inte känner till vad som idag ligger bakom utvecklingen av viltpopulationerna och viltförvaltningen. En snabb tillbakablick visar att vi sannolikt aldrig haft fler viltarter, mer klövvilt eller fler jägare än vad vi har idag.

ETT FORSKNINGSSOMRÅDE VI SÄRSKILT ägnat tid åt handlar om de stora rovdjuren – björn, järv, lodjur och varg. Vilken syn har människan haft på dessa och hur har de hanterats genom

århundradena? Att förstå sådana frågor löser kanske inte specifika förvaltningsproblem idag, men en gedigen kunskap kan stabilisera debatten och göra oss lite mer ödmjuka inför svåra förvaltningsfrågor.

Under ett seminarium anordnat av Skogshistoriska Sällskapet den 14 november 2012 på Nordiska Museet i Stockholm, berättade vi om rovdjurskriget genom århundradena. Hur såg människan på rovdjuren? Hur organiserades kriget, vilken strategi och vilka metoder användes och vad blev resultatet? Vi diskuterade också om fred har slutits formellt och om den försoningsprocess med "fienderna" som vi nu är inne i.

UNDER SLUTET AV MEDELTIMEN BÖRJADE en organisation långsamt växa fram för att "utöda" rovdjuren. I och med tillkomsten av jägeristaten på 1600-talet fick arbetet fastare former. Jägeristaten var den första skogliga administrationen och därigenom föregångare till den centrala myndigheten skogsstyrelsen, bildad 1859. I och med den blev likheterna med en militär operation uppenbara. "Officerarna" var kungen, landshövdingar, överjägmästare och jägmästare. "Soldaterna" var alla övriga, förutom präster, klockare och "gummor", vilka var befriade. Deltog man inte i kampen mot rovdjur eller saknade utrustning fick man böter. Gjorde man fina insatser kunde man få medalj eller silverbägare. Att döda många rovdjur gav status. Skottpenningar var också en "morot" i kriget.

För att ytterligare motivera insatserna förtalade man "fienden". Uppfinningsrikedomen

var också stor för att effektivisera arbetet och många grymma metoder utvecklades.

FRÅN BÖRJAN AV 1800-TALET FÖRDE STATEN detaljerad statistik på hur många rovdjur som dödades och hur många tamdjur som rovdjuren årligen tog. Tanken var att utrotningskampanjerna, som inkluderade utbetalning av skottpengar, skulle vara ekonomiskt motiverade och inte belasta staten i onödan.

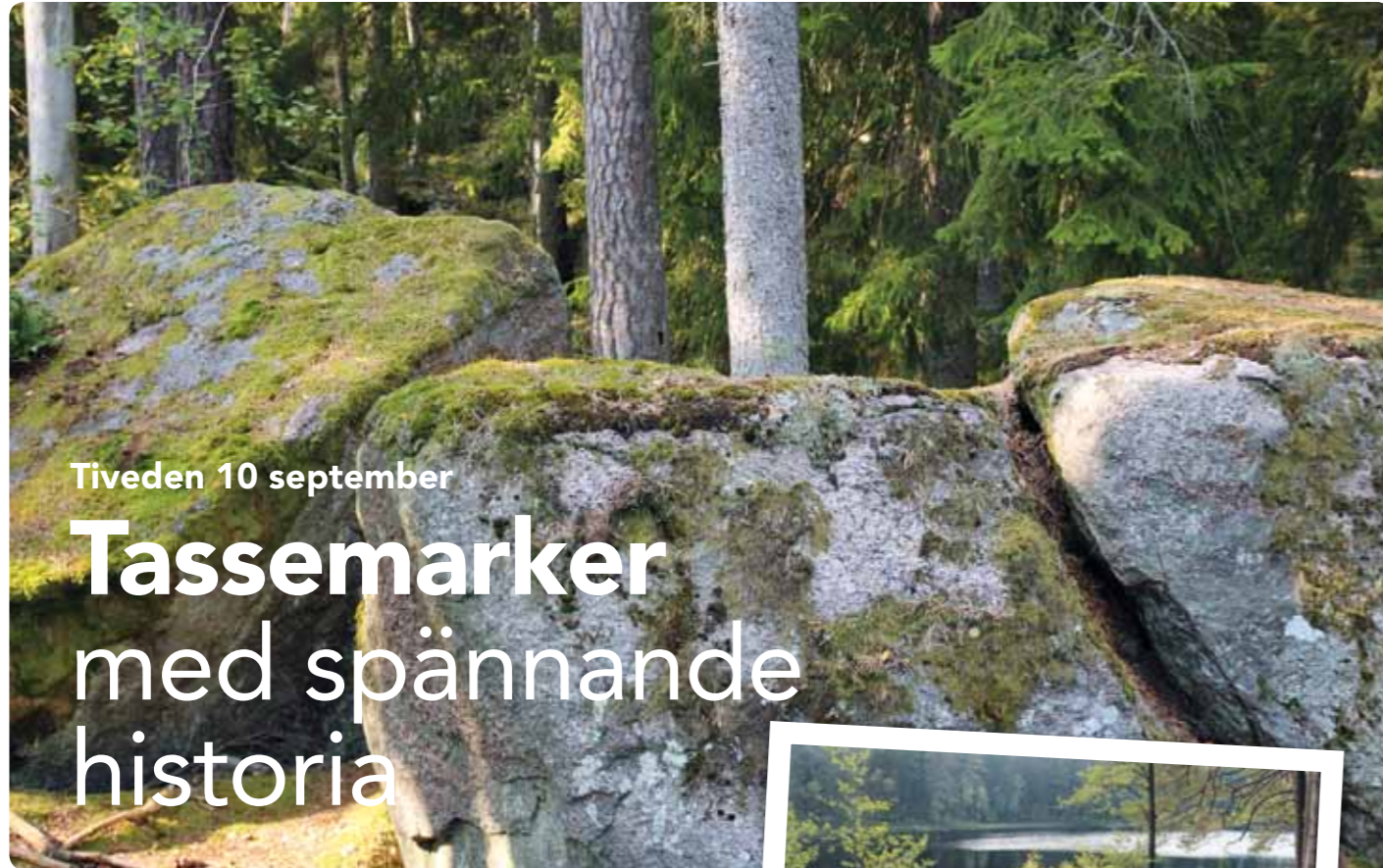
I slutet av 1800-talet argumenterade enskilda personer och även någon organisation för att särskilt björnen borde bevaras. Kort därefter då man nästan lyckats utrota "de fyra stora" började samhällets attityd till rovdjur svänga. Detta berodde på det gryende intresset för naturvård och resulterade i att den ena arten efter den andra fridlystes. År 1969 fridlystes den sista arten av de fyra stora – järv.

Det rovdjurskriget som tidigare medgav att alla fick jaga närsomhelst, varsomhelst och med vilka medel som helst har idag förbytts i en strävan att bygga upp livskraftiga stammar. ●

### Författarna:

**Roger Bergström** arbetade med viltfrågor vid Skogforsk fram till 2012 då han pensionerades. Han har också varit adjungerad professor vid institutionen för vilt, fisk och miljö vid SLU.

**Kjell Danell**, är professor emeritus och har tidigare varit knuten till institutionen för vilt, fisk och miljö vid SLU.



Tiveden 10 september

## Tassemarker med spännande historia

Pelle Führt berättade engagerat och initierat om hur Tivedens nationalpark blev till.



Tivedens djupa skogar och dess intressanta historia stod på programmet när inte mindre än 62 deltagare mötte upp vid samlingsplatsen i Granvik.

TEXT JAN SANDSTRÖM | FOTO HANS-JÖRAN HILDINGSSON

» HISTORIENS VINGSLAG kändes tydligt när vi hälsades välkomna av exkursionsledningen Kjell Isfeldt, Åke Pettersson och Bengt Stenerås.

Granvik nämns första gången i skrift 1547, då man här sågade virke till slottsbygget i Vadstena. Sedan växte byn till en riktig bruksort med masugn, sågar, kvarn, tegelbruk och skeppsbyggeri. I slutet av 1800-talet blåstes masugnen ned och Domänverket tog över. Herrgården blev förvaltarbostad och här växte vår tidigare hedersmedlem Göran Söderström upp med en far som var revirförvaltare.

INTE LÅNGT FRÅN GRANVIK LIGGER Sveriges äldsta förbandsförsök med tall. Det har 106 år på nacken och är tyvärr delvis ”överkört” av landsvägen. Det anlades för att studera sambandet mellan anläggningsförband och virkesproduktion, kvalitet och värde vid sådd respektive plantering av tall.

Försöket har mätts upp fyra gånger, första gången på 1950-talet och nu senast 2008. Stefan Bucht, f.d. skogsbrukschef på Sydved, demonstrerade försöket och bad deltagarna

jämföra de mest extrema förbanden – 0,75 respektive 3 meter. Träden i det glesa förbandet är grövre, medan kvaliteten i det täta är häpnadsväckande mycket högre. Totalproduktionen var under drygt hundra år 890 m<sup>3</sup> i det täta förbandet vilket var över 30 procent mer än i det glesa. Några skogsforskare från SLU har under åren kommenterat försöket och då kommit att oro skogsbruket. Deras slutsats har hela tiden varit att den goda, vackra kvaliteten uppnås med förband under 1,5 m.

– Dessa långliggande fältförsök är mycket värdefulla. Här har vi ju facit, sammanfattade Stefan Bucht.

DET RÖK UR DEN MILA SOM Aspamarkens byalag varje år kolar och vi insöp doften av milrök och njöt av nygräddade kolbullar. Några eldsjälur med gamla kolare i släkten tog upp kolningen igen 1995. Milan skapar gemenskap och minner inte bara dagens Tivedenbor om bygdens långa kolningsepok. Nyligen hade milan besökts av en tysk skogsgrupp som ville återuppväcka den bortglömda kolningen i hemlandet.

TIVEDSTORP, URSprungligen Hindrikstorp efter den förste brukaren Hindrik Hindrikson runt 1650, var en del av den omfattande finnbebyggelsen i Tiveden. Första vägen svedjefinnar anlände mot slutet av 1500-talet och inflyttningen uppmuntrades av Karl IX, som ville befolka landets ödemarker. Koloniseringen pågick till mitten av 1600-talet. Som mest fanns 14 bosättningar i byn, som runt 1870 hade 100 invånare. Idag är Tivedstorp och dess välbäddade åkrar och beten ett välbesökt turistmål med servering och vandrarhem.

TIVEDENS NATIONALPARK MARKNADSFÖR sig som Sveriges närmaste vildmark. Ser man till besöksfrekvensen är den nummer fyra i Sverige med 125 000 besökare per år.

En som vigt en stor del av sitt yrkesliv åt Tivedens nationalpark är Pelle Führt. Han berättade initierat om bakgrunden till parken. När länsstyrelserna förstärktes med naturvårdskompetens på 1960-talet anställdes han och fick Tiveden på sin lott. Efter en inventering dristade han sig föreslå en ny nationalpark på tusen hektar i Tiveden.



Vad annars än kolbullar ska serveras invid en rykande mila.

– Under 1970-talet skapades utrymme för naturvården hos myndigheterna, berättade han. Och det nya naturvårdsverket under GD Valfrid Paulsson tog för sig.

Tankar på nya nationalparker återkom och länsstyrelsen i dåvarande Skaraborgs län med Pelle Führt i spetsen kunde leverera. Det resulterade 1983 i att den första nationalparken på 40 år kunde invigas av kungen.

– Naturvårdsverket skrattade, kommunerna tvekade och Domänverket rasade, berättade Pelle nöjt.

NATUREN I NATIONALPARKEN ÄR AV det vilda slaget. Här finns sprickdalar, grunda jordar och väldiga klippblock. Störst är den hela 15 meter höga Junker Jägares sten. Skogen är vildvuxen och opåverkad av de senaste årtiondenas storskaliga skogsbruk. Inom parkens område har det aldrig funnits bofast befolkning, men skogen har förstärkt utnyttjats under lång tid. Boskapen betade där, man tog ved och virke och brände tjära. Framför allt vittnar hundratals kolbottnar om kolningens 1700- och 1800-tal. Skogen brann ofta naturligt och ibland tände befolkningen på för att få bete. Under 1800-talet växte så sågverken upp och skogsbruket ändrades. Började det brinna så släckte man.

Den nuvarande skogen har genomgitts flera gånger, men de stora hyggerna hann inte tränga in i det som idag är nationalparken. Skogen är åter på väg att bli urskog enligt länsstyrelsen. Men då är väl frågan om inte elden måste släppas lös igen! ●



Exkursionsledaren Joakim Ås, berättade om brukets historia – och om hur planerna på vindkraft måste korrigeras sedan Ådel Franzén, Jönköpings läns museum funnit järnåldersgravar i området.

Margretheholm 28 september

## Skoglig kulturmiljö och vindkraft

Nödvändigheten av att genomföra kulturhistoriska inventeringar innan skogsmark tas i anspråk för andra ändamål, framgick tydligt vid exkursionen på Ryfors Nedre/Margretheholm utanför Mullsjö. Planerna på en beslutad vindkraftspark måste nu modifieras.

TEXT & FOTO HANS-JÖRAN HILDINGSSON

» FÖR TRETTIOTALET exkursionsdeltagare berättade markvärden Joakim Ås, skogsförvaltare på Ryfors Nedre, om brukets historia.

– En uppvaktnings hos Bergskollegium om att få inrätta en masugn på hemmanet Svenshult i Habo och en stångjärnshammare med två härdar på hemmanet Sörarp i Nykyrke socken var upprinnelsen till Ryfors bruk. Anhållan beviljades trots att Jönköpings stad och Husqvarna krutbruk hävdade att den projekterade bruksanläggningen skulle göra intrång på deras vattenrätt och rätt till kolfång. Detta hände på 1740-talet och var föranlett av att man funnit ”åtskillige järnmalmer” i Vartofta härad i Västergötland.

SEDAN AFFÄRSMANNEN GUDMUND SAGER 1827 förvärvat bruket lade han ner masugnen. Istället inköptes tackjärn. I Ryfors fanns dessutom en omfattande sågverksverksamhet samt kvarnar för malning. Gudmund Sager bedrev därutöver handel med termer och aktier och ägde bland annat 25 procent av Tändsticksbolaget. Vid hans bortgång 1858 var familjen Sager en av de rikaste i Sverige.

Gudmund Sagers söner, Robert och Edvard övertog så småningom Ryfors. År 1900 delades egendomen mellan bröderna. Robert Sager blev ägare till Ryfors Nedre och tillköpte snart egendomen Margretheholm. Idag heter ägaren Adam Moltke-Huitfeldt, som också äger och bebod Espe gods på Själland.

De verksamheter som för närvarande bedrivs på Margretheholm är skogsbruk, jordbruk, cirka

87 hektar hjorthägn och utyrning av femtioåttio årerunt- och fritidshus. Skogsbruket omfattar 3 200 hektar skogsmark med en årlig avverkning på 15 000–22 000 m<sup>3</sup>fub. Vindkraft planeras bli en ytterligare en verksamhetsgren.

MED SINA 300 METER ÖVER HAVET är Mullsjös höjder bland de bättre vindkraftslägena i södra Sverige. Planeringen för vindsnurrorna har pågått sedan 2007. Om några år kan det bli byggstart för sexton, etthundrafemtio meter höga torn. Det vill säga om man kan förmå framtid och forntid att mötas utan allt för stora konflikter.

Kulturhistorikern och arkeologen Ådel Franzén, vid Jönköpings läns museum berättar:

– Länsstyrelsen gav oss i uppdrag att med stöd av kulturminneslagen genomföra inventeringar och utredningar i området för vindkraftsparken. Då tittar vi särskilt på gamla åkermarker, torplämningar, gravfält och röjningsrösen. Till hjälp hade vi kartor från 1600- och 1700-talen över Margretheholm och dess ägor.

Efter ett omfattande detektivarbete i både kartarkiv och i fält gjorde hon några riktigt intressanta fynd.

– Vi hittade åtminstone fem tidigare okända gravar från äldre järnålder. För oss som jobbar med kulturminneshistoria är det jämförbart med att nedlägga en 16-taggare för en jägare!

De tvåtusenåriga rösena dolde sig i en granskog. Det innebär nu att man måste hitta nya platser för några av de planerade vindkraftverken. ●



Skogshistoriska  
Sällskapet

c/o Bengt Stenerås  
Tullportagatan 9  
532 30 Skara

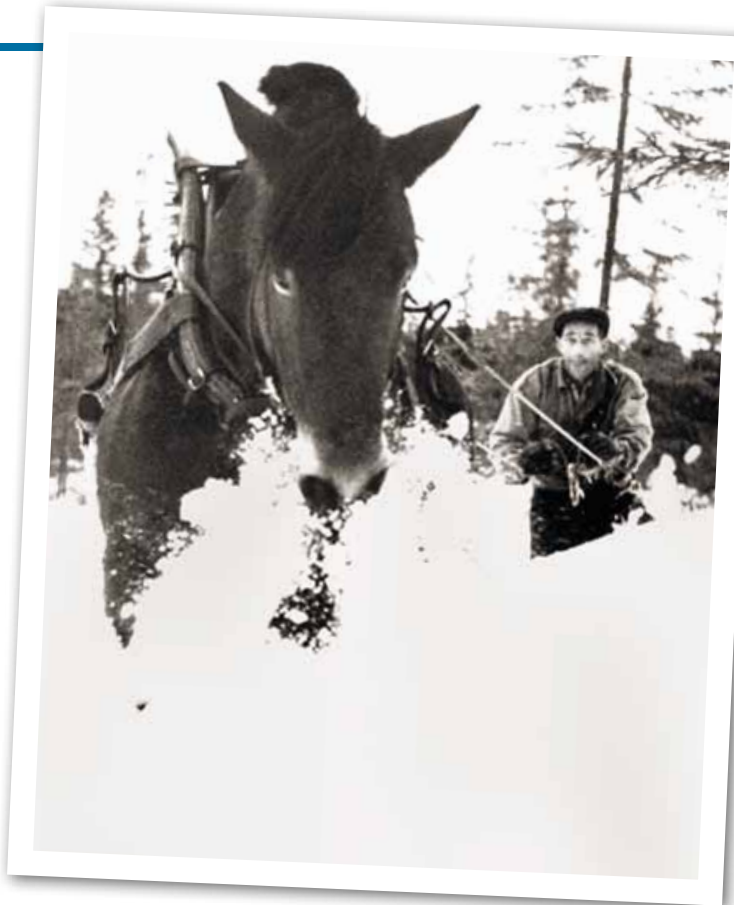
B



Här går det undan. Det är en svår snö-  
vinter på 50-talet. Hästen har en kälke med  
ett par grova stock efter sig. Men det ser  
vi inte för all snön. Hästen vet att det nu  
måste gå med fart, annars kör det fast.  
Det vet kusken också. Därför lösa tömmar,  
hojta och jaga på, full koncentration.  
Kusken har fullt upp att hänga med.

# Olle i djupsnö

TEXT HENNING HAMILTON | FOTO JAMTLIS FOTOARKIV



» **BILDEN FINNS I MIN BOK** "Eldpallens  
glöd". En dag ringde en snäll dam:  
"Vet du att hästen på sidan 77 hette  
Olle!". Hon fortsatte berätta. Min egen fantasi  
fick hjälpa till.

**OLLE VAR SVART OCH STOR** för att vara nord-  
svensk. Kusken heter Bror Andreasson, han var  
gift med den snälla damens moster. Troligen  
togs bilden i skogarna norr Haxås, nära Ham-  
merdal. Efter tio års samarbete kände kusk  
och häst varandra: Hur de fick fram stockar i  
snön, hur vända och vrida, rulla upp på kälken,  
ta bästa väg mellan storsten, gropar och snår.  
Olle visste alltid hur han skulle ställa sig med  
kälken, när ta ett steg fram, när två eller full

fart ända fram till basväg. De hjälptes alltid åt.  
Mest fick tömmarna ligga lösa. De hade ett eget  
språk.

När trötta huggare redan börjat snarka runt  
kojans eldpall, stökade Bror fortfarande med  
sin Olle i stallen. Han skulle ryktas och torkas,  
ha på sig täcke, ha lagom med havre men torrt  
hö så mycket han ville. Viktigt var en full hink  
med ljummet vatten från kojans.

**EFTER LÄTTSAMMA SMÅSYSSOR** på småbruket  
under vår och försommar tog bägge två ledigt.  
Soliga dagar kunde Bror och Olle göra en sväng  
runt byns ängar eller längs vägar uppe i skogen.  
Ibland bar det ända upp till någon fåbod. Olle  
kom alltid lunkande efter Bror. Folk skrat-

tade. En gång gick det lite snett, berättade  
den snälla damen. Bror och fåbodfolk hade  
samlats i en av stugorna, ganska många kring  
kaffe och doppa. Då hördes ett väldigt brak  
från farstun. Den var nu så gott som helt  
fylld av en förvånad Olle som såg efter Bror.  
Olle hade givetvis räknat med att stugans  
bräggolv skulle hålla honom.

**SÅ KOM 60-TALET** med snart mest traktorer  
och diesel i skogen. Bror med familj fick  
ett bra jobb långt söderut. Att lämna Olle i  
någon annans händer var för Bror otänkbart.  
Trots att hästen ännu var vid god vigör fick  
han nu till allas sorg tvärt sluta sina dagar. ●



## Snövinter

**EFTER ATT SOM VANLIGT**, och likt granen, intagit Sverige norrifrån,  
kopplade Kung Bore greppet även om landets södra delar den  
1 december. "Snökaos" ropade riksmidia i kör – till stor förnøjelse  
för den längre norrut boende och vintervana befolkningen.

**DEN YMNIGA NEDERBÖRDEN** orsakade också vissa framkomlighets-  
problem av mer lokalt slag. Snösvängen hade dock inga problem  
med att hålla den viktiga stigen till vedboden öppen för trafik.  
Tidender-redaktörens hustru gladdes åt att även under det mest  
intensiva snöandet ha något att stoppa i vedspisen. LK